



BRONZE CRUZEIRO APRESENTA:

SEU VERÃO MAIS BRONZEADA

GUIA DEFINITIVO DO BRONZEADO PERFEITO!

@BRONZECRUZEIRO
SINTA O PODER DO BRONZE
WWW.BRONZECRUZEIRO.COM

**QUEM DISSE QUE BRONZEADO
BONITO SÓ SE TEM NO VERÃO?**



O sol é nosso maior amigo durante todo o ano
então nada mais justo que aproveitar, né?

Entra estação, sai estação...
...e nós queremos mesmo é elevar a autoestima
com um tom maravilhoso:

Sinta o Poder do Bronze!



1 ANTES DO BRONZE

1.1 Alimentação

1.2 A Pele

1.3 Proteção é Tudo



1.1 – ALIMENTAÇÃO

A nutrição é um dos principais meios para conseguir um bronzamento saudável e duradouro, além de, claro, tomar bastante água.

Nem só de exposição ao sol vive uma pele bronzeada, e para uma cor bonita por mais tempo, o cuidado com a pele antes, durante e após o bronze é indispensável para mantê-la sempre saudável.

Para adquirir o tom tão desejado, é ideal que se consuma alimentos ricos em betacaroteno. Presentes em:

- frutas e legumes de cor avermelhada-laranja: beterraba, mamão, etc.
- frutas e legumes amarelo-alaranjado: cenoura, manga, abóbora, etc.
- folhagens verde-escuras: espinafre, couve manteiga, brócolis, etc.

Betacaroteno é um ativo essencial para produção de melanina, o que auxilia – e muito! – na pigmentação, além de proteger a pele da radiação solar e do envelhecimento precoce.



As frutas avermelhadas e roxas como a melancia, acerola, morango e amora são ricas em antocianinas. Possuem antioxidantes e vitaminas B, que retardam o envelhecimento e ajudam no funcionamento das células do nosso corpo.

Mantenha uma alimentação saudável durante o dia, com porções pequenas, bem variadas e coloridas!

Mas não se esqueça dos outros componentes, como o carboidrato (arroz integral), leguminosa (feijão) e proteínas (carne branca). Seu corpo vai te agradecer!

Além da alimentação, não podemos deixar de lado o bom e velho protetor solar antes da exposição, e sempre contar com óculos e chapéu nos horários de maior intensidade do sol.

Dica Valiosa!

- 150 ml de água filtrada ✓
- 150ml de água de coco ✓
- 1 beterraba média, crua e descascada. ✓

Bata tudo no liquidificador e adicione cubinhos de gelo

Não precisa coar, pra você aproveitar todos os nutrientes e seu resultado ficar perfeito!

SUCO bronzeador com beterraba

Imperdível, né? Tem muito mais no nosso site

www.bronzeczruzeiro.com

Clique aqui e confira!

@bronzeczruzeiro



1.2 – A PELE

PARA PESSOAS ADEPTAS DA DEPILAÇÃO

seja com lâmina, à laser ou com cera, serão necessários cuidados redobrados na hora de fazer o bronzamento pois a pele depilada fica mais sensível e não deve ser exposta ao sol, pois está mais propensa a ter manchas ou queimaduras.

ATENÇÃO PARA OS PERÍODOS PRÉ E PÓS DEPILAÇÃO PARA FAZER A SUA SESSÃO DE BRONZEAMENTO NATURAL

COM CERA

- 2 dias antes da sessão, ou 2 dias depois

COM LÂMINA

- Na hora da sessão, 1 dia antes ou 1 dia depois

A LASER

- 3 meses após a última sessão de laser

Caso você tenha feito o bronzamento antes da depilação, espere um tempo mínimo de 48h para fazer o procedimento, pois pode ocorrer diferença na tonalidade da pele.



1.2 – A PELE

A DEPILAÇÃO MASCULINA

O ato de depilar-se já é realidade no cuidado cotidiano dos homens, que cada vez mais procuram investir em sua beleza.

DEPILAR-SE NÃO É UMA DECISÃO APENAS ESTÉTICA, PODEMOS APONTAR BENEFÍCIOS PARA ESSA PRÁTICA.

1. O corpo masculino tem mais pelos por conta da testosterona. Retirá-los pode proporcionar sensação de conforto, porque diminui a fricção em algumas áreas, como as axilas e virilha.
2. Contribui com a higiene pessoal. Pois o acúmulo de pelos pode aumentar a umidade local, incentivando a proliferação de bactérias que acentuam odores após a transpiração.
3. Ajuda a destacar a definição muscular. A região depilada aparenta ser maior, tal como as nádegas e o pênis.
4. Pode aumentar o prazer sexual. A falta de pelos interfere na sensibilidade do toque entre as peles na região íntima.

No bronze masculino a depilação não é obrigatória; mas é indicada porque os pelos podem incomodar na hora de retirar a sunga de fita.



A DERMATITE

É uma reação alérgica ou irritativa, provocada pelo contato de qualquer substância com a pele, gerando coceira, vermelhidão ou inchaço no local. É comum em adultos. Os sintomas surgem imediatamente ou em até 48 horas após o contato com determinado elemento, podendo deixar a pele com aparência de queimadura.

OS SINTOMAS DA DERMATITE DE CONTATO SÃO:

- Vermelhidão e coceira no local;
- Descamação e pequenas bolinhas com ou sem líquido, na região afetada
- A pele afetada pode ficar extremamente seca.

Para aproveitar ainda mais e não ocorrer problemas posteriores, antes de montar seu biquíni faça o seguinte teste: cole um pequeno pedaço de fita na região do colo e o deixe por 24 horas. Se após esse tempo houver algum tipo de reação, evite o contato da fita direto com sua pele.



A CAUSA DA DERMATITE DE CONTATO É UMA REAÇÃO DO CORPO À SUBSTÂNCIA QUE CAUSA ALERGIA. ESSA REAÇÃO PODE OCORRER QUANDO O INDIVÍDUO ENTRA EM CONTATO COM:

DERMATITE DE CONTATO ALÉRGICA	DERMATITE DE CONTATO IRRITATIVA
cosméticos e perfumes;	sabonetes, detergente e produtos de limpeza;
plantas, resinas plásticas;	solvente;
pomadas;	poeira;
tintas, látex;	plantas, bijuterias;
aditivos, conservantes ou corantes alimentares.	fezes, urina;

AO PERECEBER OS SINTOMAS, CONSULTE O MÉDICO DERMATOLOGISTA



1.3 – PROTEÇÃO É TUDO

O que predomina aqui é uma pele bem protegida, por isso, use e abuse do protetor solar! Muitas pessoas têm dúvidas sobre qual fator usar, então fique atento à dica a seguir para escolher o fator certo para você.

FATOR DO PROTETOR SOLAR	TIPO DE PELE	DESCRIÇÃO DO TIPO DE PELE
FPS entre 30 e 60	Pele branca e muito branca	Tem sardas no rosto, a pele queima facilmente e nunca fica bronzeada, apenas avermelhada.
FPS entre 20 e 30	Pele morena clara à mulata	O cabelo é castanho escuro ou preto, pele é morena clara que, por vezes, queima, porém, também se bronzeia.
FPS entre 6 e 15	Pele negra	A pele é muito escura, raramente se queima e bronzeia muito, mesmo que o bronzeado não seja muito visível.

Antes de iniciar o bronze passe protetor solar no corpo todo e nas partes mais sensíveis como rosto, colo, mãos e pés.

É recomendado por médicos dermatologistas a aplicação do protetor solar 30 minutos antes da exposição ao sol. A radiação UVB e UVA podem prejudicar sua pele, causando queimaduras e, a longo prazo, até mesmo câncer de pele.

Utilize filtro solar todos os dias. Esta recomendação é válida mesmo quando o tempo estiver nublado.



2 BIQUÍNIS & SUNGAS

- 2.1 Os Materiais
- 2.2 Modelos de Biquínis
- 2.3 Montando os Biquínis
- 2.4 Passo a Passo: O Biquíni
- 2.5 Modelos de Sungas
- 2.6 Montando as Sungas
- 2.7 Passo a Passo: A Sunga



2.1 – OS MATERIAIS

Roupa de banho é a queridinha na hora de tomar sol, mas no bronzamento natural ela pode não ser tão atrativa.

Com a movimentação do corpo, a roupa (de tecido) tende a sair do lugar em diversos momentos, assim a desejada marquinha não fica super definida.

Mas foi descoberta a solução para isso: usar fita!
Seja de isolante, ou esparadrapo, os biquínis e as sungas feitas com fita tornaram-se essenciais para desenhar a marquinha perfeita do bronzado.

Existem diferenças entre os tipos de fita para a montagem dos biquínis; e nós vamos te contar quais são elas!



2.1

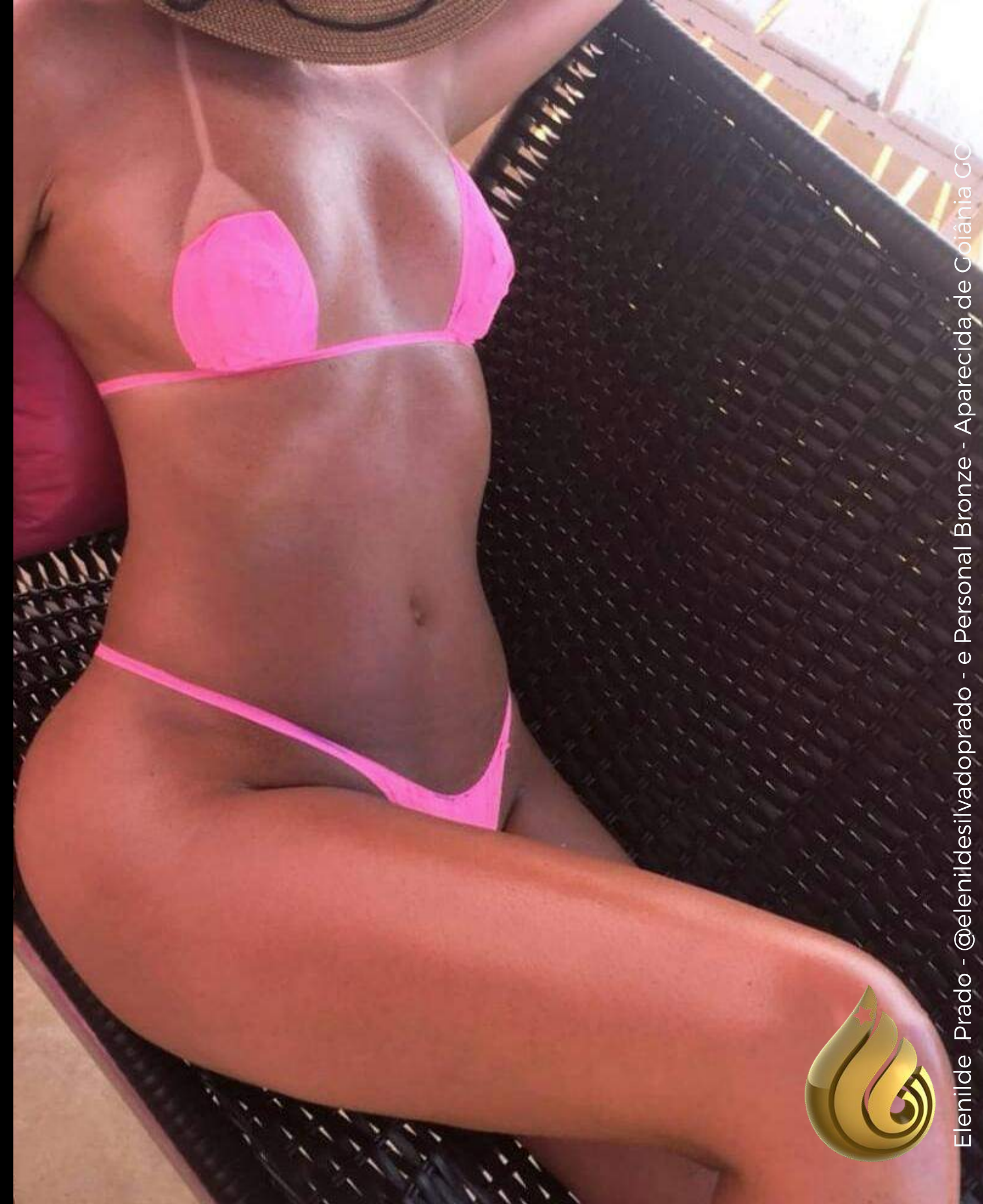
O esparadrapo foi um dos primeiros a serem utilizados no bronze natural, e há quem use até hoje. Por ter uma largura específica, por vezes, não atende a modelagem ideal, tendo que ser recortado pra produzir o modelo de sunga ou biquíni perfeito.

Vantagem ou Desvantagem?

O esparadrapo, foi desenvolvido para curativos, e por isso possui uma cola de alta aderência na pele; exigindo assim uma grande cautela na desmontagem, uma vez que a pele já foi exposta ao sol e está altamente sensível.

Além disso o esparadrapo (de algumas marcas) quando umedecido perde a sua aderência e pode vir a desmontar durante a sessão de bronze.

A grande vantagem do esparadrapo é o fato de ser um produto hipoalergênico, produzido especificamente para pele.



Se Liga na Fita!



SUPER DICAS!

- Não estique a fita na hora da aplicação, porque pode deixar a marquinha torta.
- Quando for montar biquíni em alguém com seios grandes, faça a montagem da parte de cima com a modelo em pé!



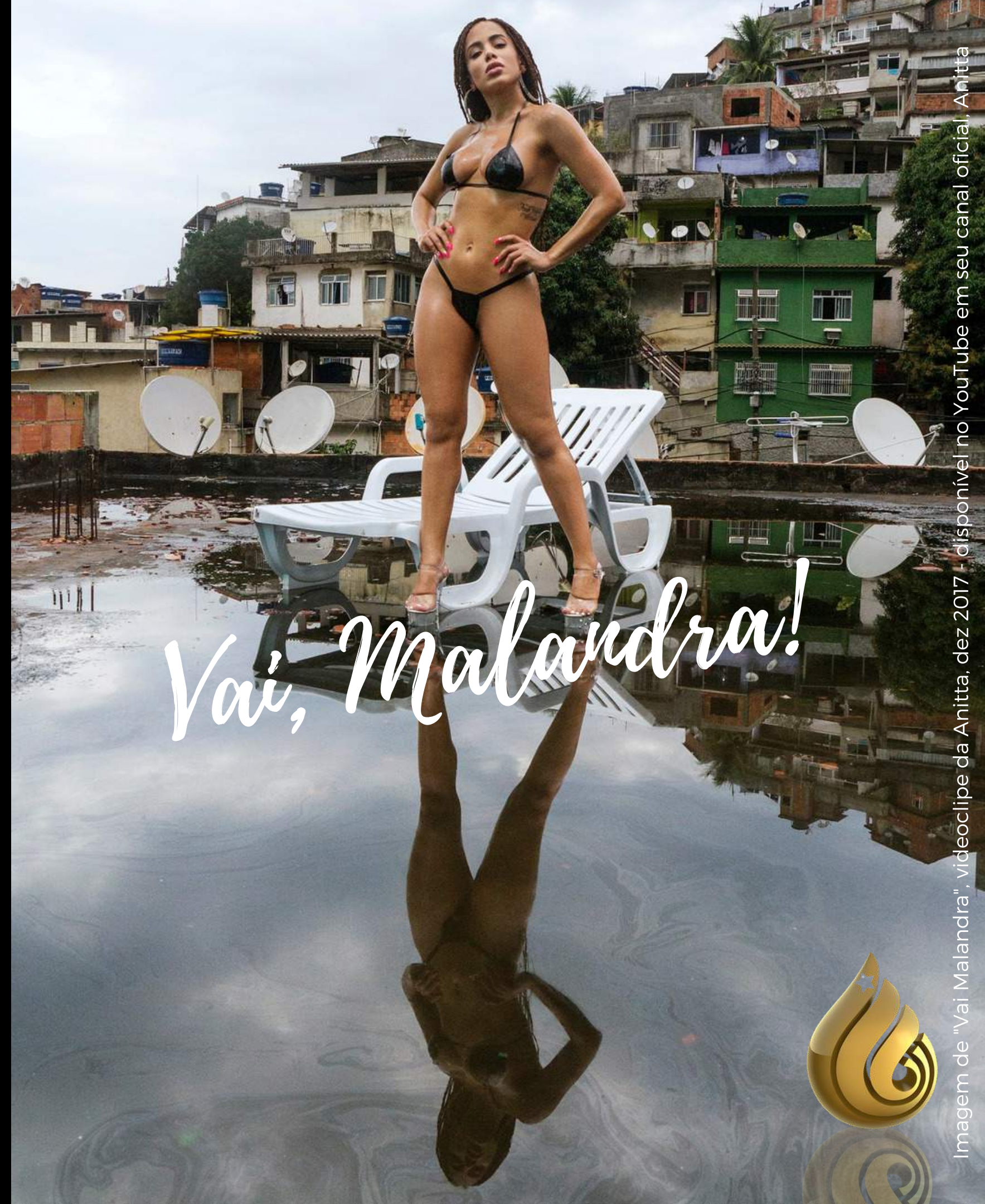
ela é um sucesso absoluto!

A fita isolante para montar biquínis viralizou!

Devido à facilidade de acesso, variedade de cores e tamanhos é possível a criação de diversos modelos de biquíni:

- asa delta
- decorado, ou temático
- tomara que caia
- fio dental e micro fio
- rendados
- cavado, etc.

Existem também adesivos decorados para brincar com a imaginação no momento da montagem. Opte pela fita de sua preferência e arrase!



2.3 - MONTANDO OS BIQUÍNIS

OS CORTES E A MODELAGEM

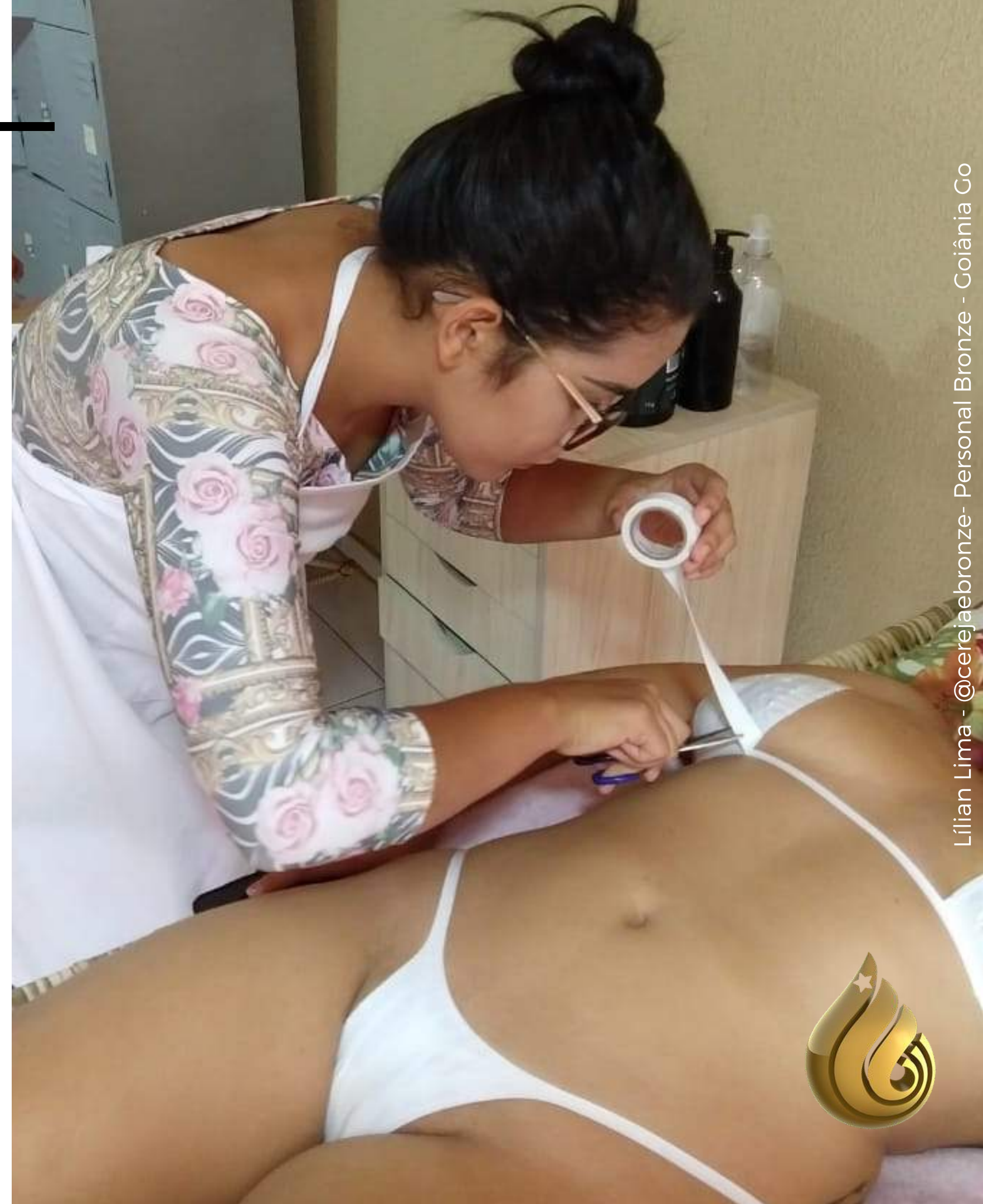
Na parte de cima, utiliza-se fitas de tamanho 8mm ou 9mm para alças mais realistas, não esquecendo de fazer a medição correta (que pode ser feita com a própria fita) dos lados para que não dê diferença no resultado final.

INDICAMOS COLOCAR UM PROTETOR DIÁRIO (ABSORVENTE ÍNTIMO) ANTES DA MONTAGEM DA PARTE DE BAIXO DO BIQUÍNI, ASSIM A PESSOA QUE VAI BRONZEAR SE SENTIRÁ MAIS CONFORTÁVEL.

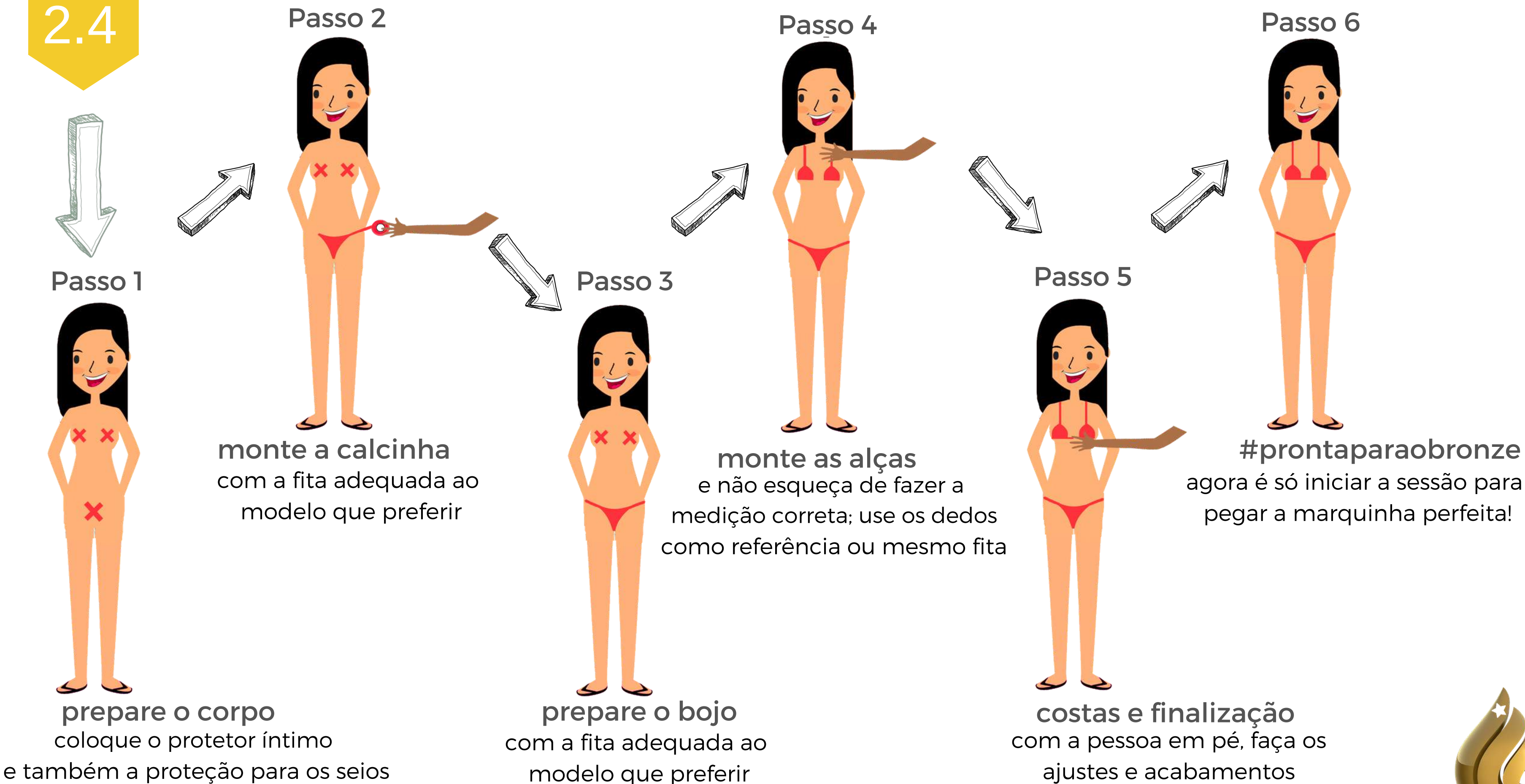
Para finalizar a parte de cima, medir dois dedos abaixo do bojo (seios), passar a fita tamanho 10mm para reforçar o biquíni e não permitir que o mesmo se solte ou saia do lugar durante o bronze.

Use fitas tamanho 12mm ou inteira (sem corte) para preenchimentos do bojo e da parte de baixo do biquíni.

Monte o biquíni, preferencialmente, com a pessoa na posição deitada; faça ajustes e acabamentos com ela em pé, com a fita 6mm para finalizar.



2.4



2.5

Ele veio com tudo para marcar!

O tom maravilhoso também é deles, cada vez mais adeptos dos cuidados estéticos, os homens também conquistaram o Bronze Natural perfeito!

Devido à facilidade de acesso, variedade de cores e tamanhos é possível a criação de diversos modelos de sungas

- Tradicional
- Slim
- Box
- Ultra slim.
- Super Box
- cavada, etc.

A escolha dos modelos é algo que varia com o gosto pessoal, mas entre os preferidos dos rapazes estão os modelos box e também o slim.



2.6-MONTANDO AS SUNGAS

SUNGA DE FITA OU FITA NA SUNGA?

A marquinha perfeita no bronze masculino pode ser adquirida: de duas formas, com uma fita ao redor da sunga tradicional, ou com uma sunga personalizada feita com fita!

SUNGA DE FITA

Tem a vantagem de proporcionar uma marca definida e perfeita, por não deixar entrar raios de sol pelo material. Mas aquece um pouco durante o bronze e não permite ir ao banheiro depois da montagem.

FITA NAS BORDAS

Tem a vantagem de proporcionar marquinha delineada e permitir ir ao banheiro. Durante a exposição ao sol, se a sunga não tiver proteção, pode acontecer de ficar apenas a marca da fita, porque os raios entram pelo tecido.

O tamanho da genitália só influencia na quantidade de fita. Se o cliente estiver excitado a sunga não deve ser montada. Pois quando o pênis voltar a ficar flácido, a sunga fica folgada e pode mexer nas bordas, o que influencia no resultado do bronze.



OS CORTES E A MODELAGEM

Utilize uma sunga de tecido como referência do tamanho e modelo que deseja fazer o bronze e tire as medidas.

INDICAMOS COLOCAR TAPA SEXO DESCARTÁVEL PARA ACOMODAR O ÓRGÃO SEXUAL TAL COMO FICA NA CUECA.

A montagem começa de baixo para cima, preenchendo com fita a área correspondente ao tapa sexo. Terminando com a cobertura total do mesmo, em forma de "U" ou "V".

Utilize a fita comum ou mais grossas para o preenchimento. O acabamento pode ser feito com fitas da espessura de sua preferência

Há quem utilize a fita mais fina para desenhar logomarcas, padrões geométricos e tantas outras coisas que a criatividade permitir. O importante é se inspirar e agradar quem vai ao sol!



OS CORTES E A MODELAGEM

Após o preenchimento do tapa sexo, devem ser moldadas a cintura e as pernas, passando fita em todo o contorno para estruturar a sunga do tamanho que o cliente deseja para a sua marquinha.

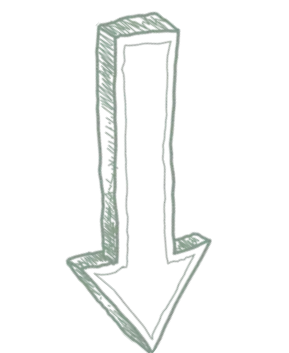
DEVE SER MONTADA COM O CLIENTE DEITADO. INDEPENDENTE DE ESTATURA OU PESO: GORDO, MAGRO, ALTO, BAIXO NÃO TEM DIFERENÇA.

Após isto, com a fita deitada, pra ela poder ser fixada com a parte de trás, deve ser feito o preenchimento da região do bumbum. Mude a posição e preencha o restante na parte da frente.

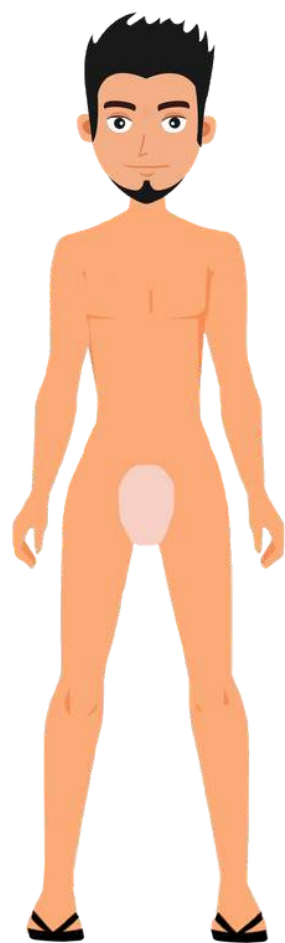
A ordem de montagem, começando pela parte de trás, deve ser respeitada. Pois, se a parte da frente for montada primeiro, pode acontecer da sunga ficar solta, o que atrapalha o resultado final.



2.7



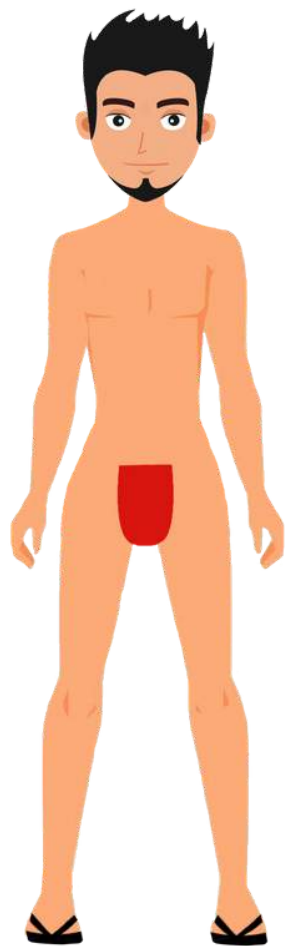
Passo 1



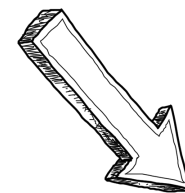
prepare o corpo
coloque o protetor íntimo,
tapa sexo descartável, para
acomodar a região



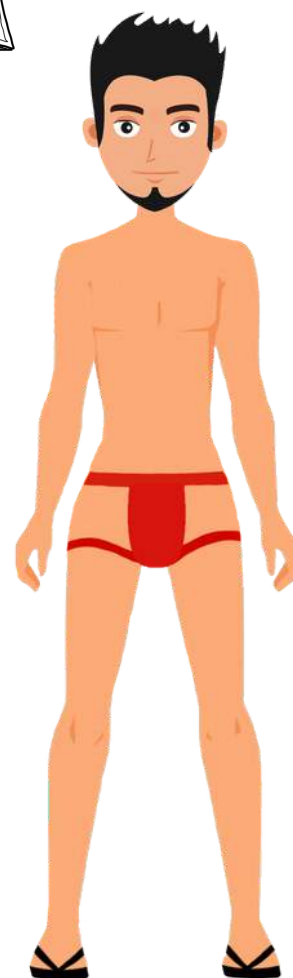
Passo 2



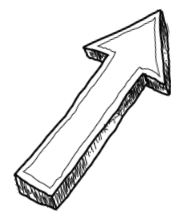
monte a sunga
com o modelo que preferir
preencha com fita o tapa sexo



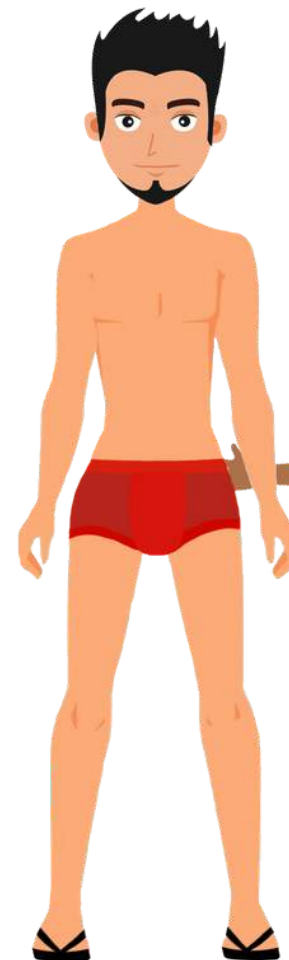
Passo 3



desenhe os contornos
faça os contornos da cintura e
também das pernas



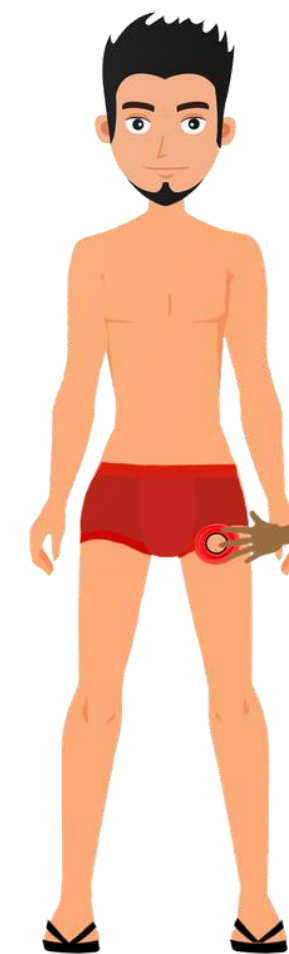
Passo 4



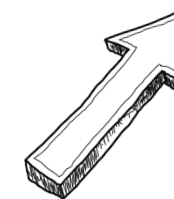
preencha o bumbum
aplique em toda a área
com a fita na posição horizontal



Passo 5



frente e finalização
faça os ajustes e acabamentos
com cores, texturas que preferir



Passo 6



#prontoparaobronze
agora é só iniciar a
sessão para pegar a
marquinha perfeita!



3

HORA DO BRONZE

3.1 *As Sessões*

3.2 Bronze Saudável e Gradativo

3.3 O Tempo



3.1 – AS SESSÕES

Bronzeamento saudável é gradativo, onde você adquire mais tonalidade na pele ao longo de sessões de exposição ao sol.

1ª DESENHA

- Prepara a pele para receber o novo tom

2ª CORRIGE

- Alinha pequenos erros na marquinha

3ª DEFINE

- Aparece a cor verdadeira do bronze

4ª PIGMENTA

- Fixa um bronzeado duradouro na pele

NÃO GUARDE
RANCOR
GUARDE
DINHEIRO PARA
BRONZEAR



3.2

Bronze saudável é Gradativo!

Imagine um lindo jardim, onde você planta e cuida, pra depois de um tempo admirar a maravilha: o bronze é assim!

Fuja de solução milagrosa, o poder do bronze é a realidade e nela sempre colocamos a saúde em primeiro lugar.

E pra ficar com uma cor bonita é preciso não só este cuidado exterior, mas também um cuidado interior.

Evite o uso do celular durante as sessões. Combine respeito, cuidado e os melhores produtos, que seu resultado será incrível.

Alimentação saudável potencializa o seu bronze. É importante o corpo estar bem hidratado. Não é aconselhável bronzear de ressaca, ou após ter consumido bebida alcoólica; porque pode acarretar em queda de pressão.



3.3 – O TEMPO

É importante ressaltar que para um bronzeado saudável e bonito, a exposição ao sol precisa ser dividida em quatro turnos, totalizando 1h e 30m:

- 30 minutos na posição de frente e costas para o sol
- 15 minutos na posição lateral em relação ao sol

Procure sempre fazer o bronzeamento no melhor horário para a pele: das 7h às 10h30. Nunca ultrapasse o tempo total de 2 horas de exposição.

Sempre mude a posição da pessoa a cada turno, para pegar sol também na outra parte do corpo. Na frente, expõe-se a lateral direita e a lateral esquerda; após isso, repetir todo o processo, desde a aplicação dos produtos ao tempo de exposição na parte das costas.

Caso seja necessário fazer o bronze após as 10h30, diminuir o tempo máximo da sessão para 1 hora.

Independente de como estiver o sol, a cada 15 minutos borrife água ou soro fisiológico em todo o corpo. (Pode-se substituir por água de coco ou água termal).



4

PASSO A PASSO

- 4.1 Esfoliação
- 4.2 Parafinas Ativadoras
- 4.3 Óleos Ativadores
- 4.4 Fixador de Marquinha
- 4.5 Creme de Beterraba
- 4.6 Super Dica!
- 4.7 Da Cabeça Aos Pés



4.1- ESFOLIAÇÃO

A esfoliação é essencial na sessão de bronze, pois ajuda a renovar a pele do corpo, removendo fisicamente as impurezas e a camada de células mortas, deixando-a preparada para adquirir o bronzeado perfeito!

Aplique cuidadosamente o esfoliante, sempre fazendo suaves movimentos circulares, de dentro para fora, para estimular a circulação sanguínea, a renovação e também a elasticidade da pele.

Este é um procedimento que deve ser feito na sombra. Antes da montagem do biquíni. A esfoliação dura em média 5 minutos, e após concluí-lo o corpo deve ser enxaguado.

No caso dos profissionais de bronze, recomendamos que sempre utilizem luvas para proteção das mãos, assim evita que a pele afine.



4.2 – PARAFINA ATIVADORA

É o principal ativo do bronze que irá proporcionar a pigmentação da pele. Nessa etapa vamos de qualidade e não quantidade, por isso fique atenta ao tipo de pele. Quanto mais corretamente for utilizado o produto, melhor será o resultado final do bronze.

Escolha a parafina mais indicada para o tipo de pele e aplique uma pequena quantidade pelo corpo, de forma homogênea, espalhando bem.

POR QUE POUCA QUANTIDADE?

Porque se você aplica a parafina em grandes quantidades, o excesso de produto acabará agindo como um protetor solar, bloqueando o efeito do sol e não atingindo o resultado desejado.

IMPORTANTE: NÃO APLIQUE A PARAFINA NO ROSTO, MÃOS E PÉS



4.2

A ideal para você!

QUAL É A PARAFINA INDICADA PARA CADA TIPO DE PELE?

- Parafina Ativadora Tradicional - Para todo tipo de pele
Segredinho: tem propriedades emolientes e hidratantes!
- Parafina de Chocolate - Para peles morenas
Segredinho: Tem propriedades que ajudam na regeneração de tecidos, prevenindo o envelhecimento da pele!
- Parafina de Beterraba - Para todos os tipos de pele
Segredinho: rica em betacaroteno!
- Parafina de Cenoura - Para peles claras
Segredinho: Ação deve-se principalmente a pró-vitamina A!
- Parafina Plus Pele Escura - para peles morenas e negras
Segredinho: com ativos de óleo de amêndoas!
- Parafina de Cacau com Açaí - para peles negras
Segredinho: rica em vitamina C e antioxidante!

A Parafina é o principal ativo que pigmenta a pele no bronzeamento!



4.3 – ÓLEO ATIVADOR

Já imaginou uma possibilidade de turbinar o bronze? Este é o papel do Óleo Ativador! Ele age como um potencializador da Parafina Ativadora, garantindo uma cor ainda mais intensa e bonita.

Após 10 minutos da utilização da Parafina, borrife e espalhe uma pequena quantidade sobre todo o corpo.

O óleo faz com que a Parafina Ativadora penetre na pele, formando uma camada que protege e acelera o processo de bronzeamento. É importante também utilizar também a Loção Hidratante para intensificar a hidratação da pele!

Como o Óleo Ativador acelera o bronzeamento, atenção especial deve ser dada à pele clara, por exemplo no quesito tempo de exposição por sua sensibilidade ser maior.



4.3

O ideal para você!

QUAL É O ÓLEO INDICADO PARA CADA TIPO DE PELE?

- Óleo Ativador Tradicional - Para todo tipo de pele
Segredinho: óleo de coco e urucum!
- Óleo Ativador Mix - Para todo tipo de pele
Segredinho: mix de 8 (oito) óleos!
Coco, urucum, amêndoas, buriti, cenoura, cacau, beterraba e argan!
- Óleo Ativador com Canela - Para peles claras
Segredinho: óleo de coco, urucum e princípios ativos da canela!
- Óleo Ativador com Amêndoas - Para pele morena/negra
Segredinho: óleo de coco, urucum e amêndoas!

O Óleo Ativador vai proporcionar um bronzeamento perfeito, hidratado e muito mais duradouro, mesmo em peles sensíveis!



4.4 – FIXADOR DE MARQUINHA

Marquinha boa é aquela que fica né?
Por isso desenvolvemos este produto que já é
o amigo inseparável das bronzeadoras!
O fixador serve para realçar e delinear a
marquinha, deixando-a perfeita e bem destacada.

10 minutos antes de virar a posição da cliente, passe o
Fixador de Marquinha sobre a fita espalhando bem!
Utilize um pincel de aplicação para maior precisão.

Não aplique em grande quantidade e uniformize a
camada porque pode causar uma leve mancha, por
conter água oxigenada na sua composição. Aplique
em pequena quantidade somente nas alças do biquíni.

Não espalhe o produto pelo resto do corpo, isso pode prejudicar o
resultado final do bronze. Este produto foi desenvolvido para aplicar
sobre a fita, não o utilize sobre biquínis de tecido, pois pode danificá-los.



4.5- CREME DE BETERRABA

O Creme de Beterraba é rico em Betacaroteno princípio ativo encontrado na beterraba.

Ele atua no bronze como finalizador tonificante da pele, intensificando aquela cor bronzeada que tanto amamos!

10 minutos antes de sair do sol, aplique o Creme de Beterraba! Ele ajuda a manter o tom do bronze por mais tempo e ainda hidrata maravilhosamente sua pele, proporcionando um bronze mais duradouro e saudável.

É também indicado para o pós-bronze porque hidrata a pele, além de proporcionar maciez e uma maior durabilidade do bronzeado.

Espalhe o produto generosamente pelo corpo, inicie com movimentos circulares e pressão suave.

Para melhorar os resultados, o Creme de Beterraba Cruzeiro deve ser aplicado pelo menos duas vezes ao dia, após a realização das sessões.



4.6

SUPER DICA!

Banho de Lua!

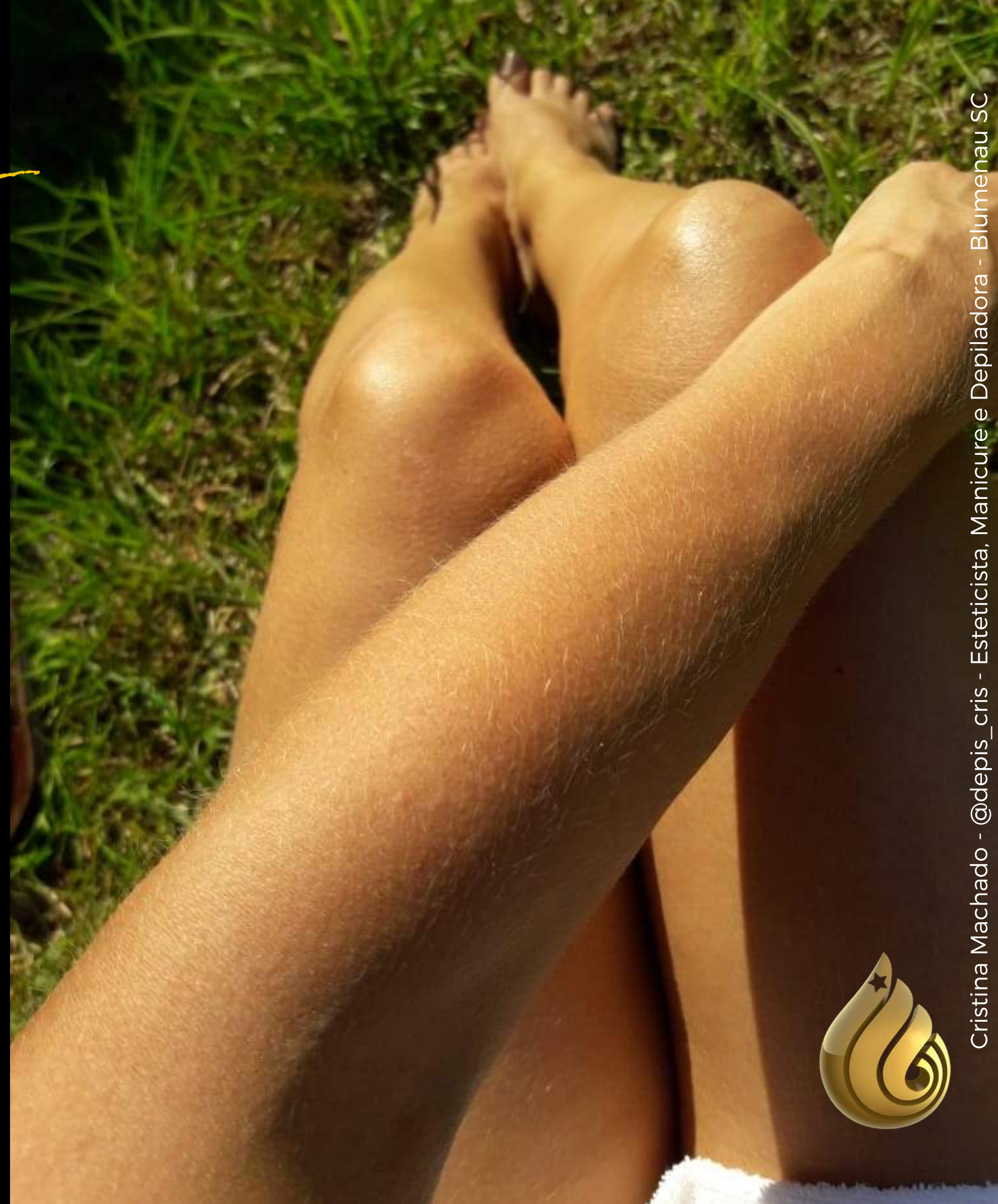
UM TRATAMENTO MAIS QUE COMPLETO!

O banho de lua é uma técnica que consiste em clarear os pelos do corpo, seja para estética, disfarçá-los, como para destacar o bronzeado e ficar com a pele macia e sedosa.

Após o bronzeamento, em local coberto ou na sombra, aplicar uma mistura de pó descolorante (50g) e água oxigenada (100ml) em todo o corpo.

Deixar por cerca de 5 a 10 minutos ou assim que perceber que os pelos já ficaram dourados. Este passo é opcional. Não é obrigatório realizar este procedimento em toda sessão. Faça quando achar necessário.

Gostou da dica? Tem muito mais no nosso site!
www.bronzecuzeiro.com



4.7 – DA CABEÇA AOS PÉS

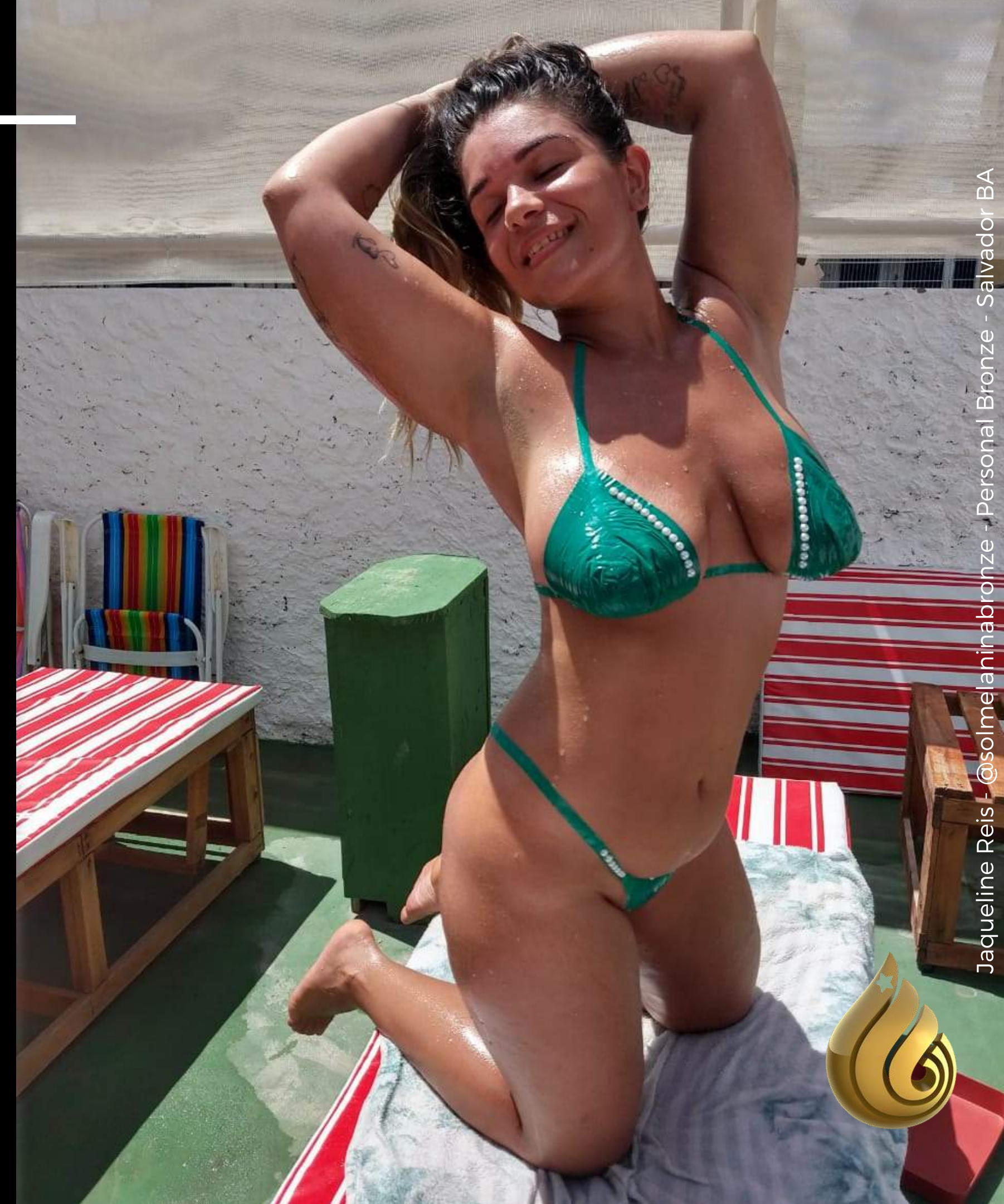
Já parou para pensar no quanto seu cabelo sofre com a exposição excessiva ao sol? Já que amamos uma pele linda e hidratada, nada mais justo do que manter o cabelo do mesmo jeito!

Nos 10 minutos finais ao sol, antes de finalizar a sessão de bronzeamento, aplique em todo o comprimento do cabelo a Máscara Capilar Cruzeiro. Se achar necessário, pode também utilizar uma touca térmica.

A Máscara Capilar protege, restaura e hidrata o cabelo após a exposição solar excessiva; auxiliando na manutenção das vitaminas dos fios.

FATURE MAIS!

Você é bronzeadora profissional? Então pode aproveitar esta dica e oferecer o tratamento capilar ao final da sessão como um extra nos serviços do seu espaço!



5

PÓS BRONZE

5.1 Banho

5.2 Gel Pós Sol

5.3 Hidratante Corporal

5.4 Roupas

5.5 Precauções



5.1- BANHO

Como a pele fica sensível após o bronzamento natural, não são recomendados banhos quentes, de preferência tome banho na água fria.

Evite os sabonetes e passe-o apenas em regiões específicas como virilha, axilas e pés. Ao secar, dê leves batidinhas com a toalha para que o corpo não fique totalmente seco.

Diminua o tempo no chuveiro, pois banhos muito longos removem os óleos naturais da pele.

Use e abuse dos nossos cremes e hidratantes para manter a pele sempre linda, tonificada e hidratada!

Benefícios do banho frio para o corpo!

Estimula o sistema imunológico ✓

Melhora a circulação ✓

Deixa a pele saudável ✓

Alivia o estresse ✓

Mantém o bronzeado por mais tempo ✓

Após o banho para potencializar o resultado?

Loção Hidratante Pós-Bronze Cruzeiro!

Maravilhosa, né? Tem muito mais no nosso site

www.bronzeczruzeiro.com

e nas redes sociais

@bronzeczruzeiro



5.2 – GEL PÓS-SOL

Durante o bronze a pele fica sensível, então é indispensável um cuidado maior para deixá-la linda e com uma sensação de refrescância!

Após o banho e a retirada completa dos produtos, com a pele limpa, fria seca, aplique uma quantidade generosa de hidratante ou gel pós-sol.

O Gel Pós-Sol Cruzeiro foi formulado com os princípios ativos da Aloe Vera. Também conhecida como babosa, é uma planta medicinal de clima tropical, que possui ativos que hidratam, protegem, cicatrizam e também restauram a pele.

É o poder curativo da natureza para sua pele ficar mais saudável e num tom maravilhoso!

Você pode guardar o Gel Pós-Sol na geladeira, para ajudar a resfriar e hidratar a pele após o bronze. O resultado é incrível!



5.3 – HIDRATANTE CORPORAL

TUDO QUE SUA PELE PRECISA

é de cuidados diários, de preferência duas vezes ao dia. Sem este cuidado, ela pode ficar ressecada, acinzentada ou mesmo descamar.

Porque a hidratação sobre o bronze é tudo!

Após a sessão de bronze passe o Hidratante Corporal Pós Bronze Cruzeiro.

Comece pelos pés e depois suba para o restante do corpo. Intensifique a massagem nas áreas em que achar que a pele necessita de maior hidratação.

Além de ter um aroma maravilhoso, ele é rico em Vitamina E, que restaura, protege e tonifica a pele!

Gostou da dica? Tem muito mais no nosso site!

www.bronzeczruzeiro.com



5.4- ROUPAS

Depois de um tratamento completo no bronze, tudo que a gente precisa é de um look incrível, certo? Com certeza! Mas sabia que a simples escolha da roupa, pode influenciar no resultado do seu bronzamento?

A pele recebe durante a sessão grande quantidade de radiação solar. Esta radiação não sai imediatamente do corpo, então a pele precisa de um tempo para "respirar" e recuperar do bronze.

Além disso, por estar sensível, o simples atrito pode causar lesões na pele. Evite roupas apertadas e priorize peças mais larguinhas e de tecido natural, como as de algodão, para deixar a pele livre, leve e solta.

ERRO GRAVE

Não é incomum ver pessoas que adoram cuidar do corpo, saírem da sessão de bronze e irem para a academia, ou praticar atividades físicas. Esta prática pode causar lesões graves e descamação.



5.5- PRECAUÇÕES

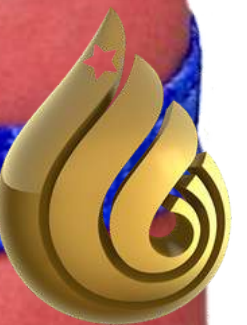
INSOLAÇÃO E QUEIMADURAS

O sol emite radiação UVA e UVB que podem provocar queimaduras se você ficar exposto a ele por muito tempo.

Quem tem a pele muito clarinha pode se queimar com facilidade, por isso, fique atenta (o) aos sinais de vermelhidão, coceira ou formigamento na pele durante a exposição, pois é um provável indício de queimadura.

Trate-as imediatamente! Tome banho gelado ou coloque uma toalha úmida e fria sobre a pele para aliviar o calor. Passe bastante hidratante e não se esqueça de tomar bastante água, pois a queimadura desidrata a pele, e a água irá manter a hidratação.

Se a queimadura for mais grave, procure um médico.
Lembre-se sempre de aplicar o protetor solar antes da exposição ao sol, ok?



6 NOSSOS PRODUTOS

6.1 Parafinas

6.2 Óleos e Loções

6.3 Pele e Cabelo



Parafina tradicional



Indicada para todos os tipos de pele.

Parafina de Chocolate



Indicada para peles morenas.

Parafina de Beterraba



Indicada para todos os tipos de pele, rica em betacaroteno.

Parafina de Cenoura



Indicada para peles claras, ação deve-se principalmente a pró-vitamina A.

Parafina Plus Pele Escura



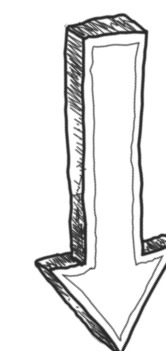
Indicada para peles morenas a negras, com ativos de óleo de amêndoas.

Parafina de Cacau com Açaí



Indicada para peles negras, rica em vitamina C e antioxidante.

*Clique e
compre já!*



Todas as Parafinas tem propriedades emolientes e hidratantes que ajudam na regeneração de tecidos, prevenindo o envelhecimento da pele!

Fixador de Marquinha



Feito pra aplicar nas alças do biquíni de fita, deixa a marquinha bem delineada e perfeita.

Hidratante Corporal Pós - Bronze



Produto 2 em 1, rico em vitamina E, contém o poder regenerador da Aloe Vera e os benefícios rejuvenescedores do Óleo de amêndoas, que trazem proteção à sua pele.

Óleo Ativador Tradicional



Indicado para peles claras, com ativos cuja ação deve-se principalmente a pró-vitamina A.

Óleo com Amêndoas



Indicado para peles morenas a negras, com ativo de amêndoas na composição.

Óleo canela



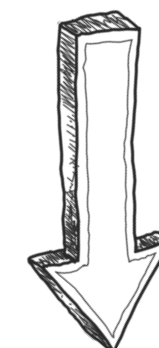
Indicado para pele clara, possui ativos de canela que proporcionam uma pele macia.

Óleo Mix



Indicado para todos os tipos de pele, tem 8 óleos na composição: de coco, urucum, amêndoas, buriti, cacau com açaí, cenoura, beterraba e argan.

Clique e compre já!



Esfoliante



Fórmula enriquecida com sementes de apricot, proporcionando uma pele suave e macia.

Creme de Beterraba



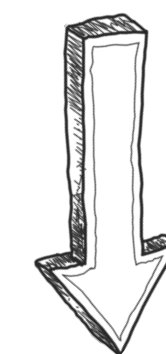
Auxilia na oxigenação das células musculares e também evita o envelhecimento precoce da pele, deixando-a revitalizada para o dia a dia.

Gel Pós-sol



Enriquecido com aloe vera e elaborado especialmente para hidratar, refrescar, nutrir e perfumar a pele.

*Clique e
compre já!*



Máscara de Blindagem Capilar

Novidade!



Essa poderosa fonte de hidratação é indicada para proteger os fios durante o bronze ou para hidratá-los após a exposição ao sol.

7

REFERÊNCIAS

AGRADECIMENTOS

À todas pessoas, pessoais bronze e espaços de bronze que gentilmente cederam imagens e também conhecimentos para compor e ilustrar este guia. O bronzeamento natural é um meio feito por pessoas reais, que dedicam sua vida ao sol pela autoestima e imagem de tantas outras!

Você pode conferir os créditos nas laterais das imagens, com as informações sobre as pessoas e espaços que colaboraram nesta edição do maravilhoso Guia Definitivo do Bronzeado Perfeito

Sem a colaboração de vocês, não seria possível a concretização deste conteúdo, que surgiu no intuito de orientar e aperfeiçoar técnicas de bronze!

Se você tem dúvidas, sugestões, comentários ou críticas sobre o conteúdo veiculado neste material, por gentileza, entre em contato conosco pelo e-mail: bronze@grupocruzeiro.com.br
Ficaremos honrados em atender você.





 @bronzecruzeiro

 twitter.com/bronzecruzeiro

 facebook.com/bronzecruzeiro

 (62) 9 8102-8885 - Tel.: (62) 3246-5611

WWW.BRONZECRUZEIRO.COM
SINTA O PODER DO BRONZE

End.: Via Primária 2 Qd. 14 Lt. 01 - Setor DAIAG Aparecida de Goiânia/GO

*Bonita Sexy Gostosa
Você bronzeadinha Linda
Jovem
Sensual mais...
Atracente muito mais...
Perfeita*

