

כנס אפי 2016



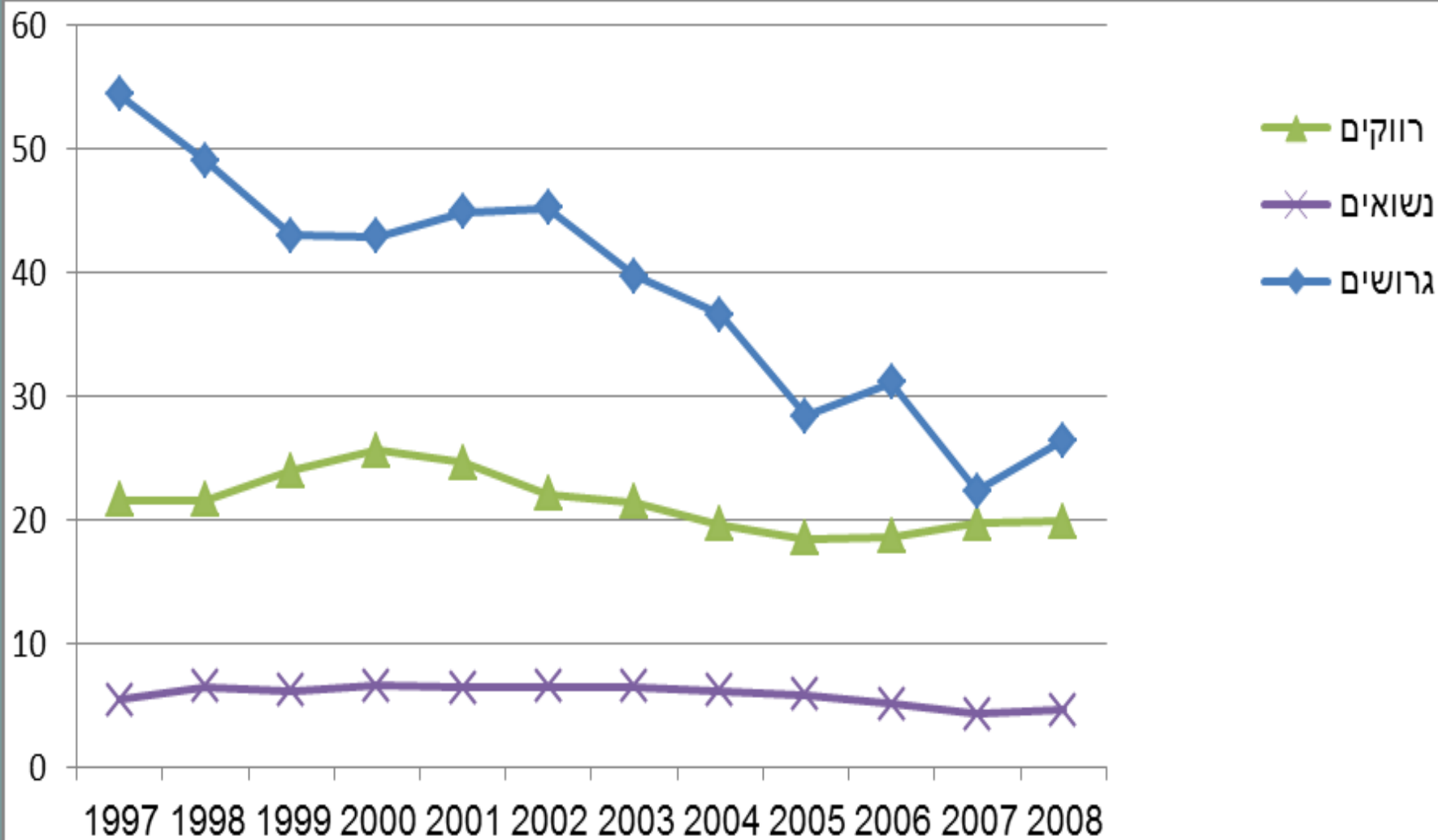
תיקוף ציוני הקבלה לתואר שני בפסיכולוגיה

חנן גולדשמידט, גיל גולדצויג, ואייל גמליאל

הרצאה במסגרת הכינוס השנתי ה-12
של האגודה הישראלית לפסיכומטריקה

רמת גן, 25.1.2016

שיעור ההתאבדות גברים לפי מצב משפחתי



כנס אפי 2016



התחרות לתואר
השני בפסיכולוגיה



כנס אפי 2016 - מבוא



● סטודנטים לתואר ראשון בשנה א', אוניברסיטאות למול מכללות

● 16,000 למול 22,000 ---1999/00

● סטודנטים לתואר ראשון בשנה א', אוניברסיטאות למול מכללות

● 34,000 למול 24,000 ---2014/15

● סטודנטים לתואר שני, סה"כ בתואר, אוניברסיטאות למול מכללות

● 18,000 למול 38,000 ---2014/15

כנס אפי 2016 - מבוא



- כל הנתונים על מתא"ם: מתוך דו"ח מרכז (לרמן ואח', 2011).
- תחת הפרק "תוקף בחינת המתא"ם" מופיע הניתוחים של "הנבחנים נשאלו מהו ממוצע הציונים שלהם במקצועות הפסיכולוגיה עד כה, ואיזה ציונים קיבלו בקורסים בסטטיסטיקה ובשיטות מחקר."
- "תוקף הבחינה, שנמדד ביחס לציוני התואר הראשון, יציב פחות" (מאשר הנתונים לגבי מהימנות, ח.ג.)... והנתונים עומדים בין השנים 2002-2010 בטווח של 0.48.-0.38

כנס אפי 2016 - מבוא



"תוקף בחינת המתא"ם": "הנבחנים נשאלו מהו ממוצע הציונים שלהם במקצועות הפסיכולוגיה עד כה, ואיזה... " כזכור, זה בתואר הראשון. הפרדה בין סטודנטים באוניברסיטאות לאלו שבמכללות.

מתאם עם שיטות מחקר (192)	מתאם עם קורסי סטטיסטיקה (183)	מתאם עם ממוצע קורסי פסיכולוגיה (228)	מכללות בלבד מתא"ם
0.20	0.39	0.36	ידע והבנה מחקר
0.24	0.33	0.35	טקסטים
0.25	0.39	0.40	ציון סופי

מתאם עם שיטות מחקר (432)	מתאם עם קורסי סטטיסטיקה (380)	מתאם עם ממוצע קורסי פסיכולוגיה (537)	אוניברסיטאות בלבד מתא"ם
0.33	0.50	0.51	ידע והבנה מחקר
0.29	0.37	0.38	טקסטים
0.34	0.46	0.47	ציון סופי

כנס אפי 2016 - המחקר



מטרת המחקר

מטרת מחקר זה הינה לבדוק את תוקף הניבוי של שני ציוני קבלה שכיחים – ממוצע התואר הראשון וציון מבחן המתא"ם, אל מול קריטריון הצלחה בלימודי המוסמך. היות ובשנים האחרונות התפתחו מאד תוכניות שונות לתואר שני בפסיכולוגיה, ובפרט במוסדות אקדמיים שאינם אוניברסיטאות....

הנתונים למחקר זה נלקחו ממסיימי תואר שני בשלושה מחזורים במגמות שונות בפסיכולוגיה במוסד להשכלה גבוהה בישראל.

כנס אפי 2016 - המחקר



בסיס הנתונים כלל 322 מוסמכים, מתוכם 237 היו בוגרים של תכניות לתואר ראשון בפסיכולוגיה בחמש אוניברסיטאות המחקר (תל-אביב, ירושלים, חיפה, בן-גוריון ובר-אילן), ו 85 בוגרי תכניות לתואר ראשון במדעי ההתנהגות או פסיכולוגיה בשמונה מוסדות אחרים להשכלה גבוהה (מכללות ציבוריות, מכללות פרטיות והאוניברסיטה הפתוחה).

כנס אפי 2016 - התוצאות



לוח 2: נתונים תיאוריים של ממוצע התואר הראשון, ציון מבחן המתא"ם וממוצע התואר השני עבור כל המוסמים לפי סוג המוסד בו למדו לתואר ראשון (N=322). (בסוגריים מופיעות סטיות התקן)

מוסדות הלימוד	תואר ראשון	מבחן מתא"ם	תואר שני
אוניברסיטאות (N=237)	92.4 [2.0]	112 [11]	90.7 [2.4]
מוסדות לא אוניברסיטאיים (N=85)	91.7 [2.1]	106 [11]	90.1 [2.4]
הפרש (בסטיות תקן)	0.34	0.52	0.25

כנס אפי 2016 - התוצאות



- לוח 3 המתאמים בין שני ציוני הקבלה והסכם לציון הקריטריון עבור כל אחת משתי קבוצות הלומדים: בוגרי אוניברסיטאות המחקר (N=237) ובוגרי המוסדות שאינם אוניברסיטאיים (N=85).

מוסדות הלימוד	תואר ראשון- מתא"ם	תואר ראשון- תואר שני	מתא"ם- תואר שני	סכם - תואר שני
אוניברסיטאות	*0.20	*0.26	*0.29	*0.35
מוסדות לא אוניברסיטאיים	0.15	*0.32	0.00	**0.22
כלל הסטודנטים	*0.22	*0.29	*0.23	*0.33

כנס אפי 2016 - סיכום



- כשכולם מקבלים 100 קשה למיין...
- אם בתואר שני כולם שווים אז? "ציוני המתא"ם של תלמידי המכללות נמוכים מציוניהם של תלמידי האוניברסיטאות בסדר גודל של כסטיית תקן אחת.... לעומת זאת, הפערים בציוני התואר, שאינם ציונים סטנדרטיים, הם מזעריים וכיוונם אינו עקבי..."
- "התפיסה שבחינת מתא"ם קשורה להצלחה אקדמית בלבד משתקפת מן העובדה ש-95% מהנבחנים סברו שהיא מנבאת התאמה לעבודה כפסיכולוג מטפל במידה מועטה לכל היותר"
- ועדת היגוי של מתאם: חברים שישה, חמישה מאוניברסיטאות ואחת "נציגת המכללות"...

כנס אפי 2016 - סיכום



- דוח הערכת הליך המיון בפקולטה לארכיטקטורה בטכניון (דוח 295) – אורן, כהן, גולדשמידט וזבה (2002)
- לוח 10 – מקדמי מתאם פירסון בין ציונים הרב שנתיים לבין החזאים (מתוקנים, 238)

מכפ"ל	בגרות	מיון ארכיטקטורה	חזאי קריטריון
0.36	0.36	0.05	ממוצע ללא פרויקטים
0.09	0.11	0.17	ממוצע פרויקטים
0.30	0.31	0.12	ממוצע כללי

כנס אפי 2016 – ואס הייתם מתנגדים



- ארטיפק סטטיסטי – עקב גודלן של שתי הקבוצות, כאשר הקבוצה הקטנה היא של תלמידי המכללות, ובהתחשב שמדובר על שלושה מחזורים של תלמידים, ייתכן ונגרם עיוות בחיבור מספר קטן של תצפיות.
- המבחן כמכיל - המבחן עצמו אינו כלי ניבוי חזק דיו והשימוש בו ראוי רק לכיול של ציוני התואר הראשון במוסדות האקדמיים השונים.
- הנתונים למחקר זה נלקחו מלימודי תואר שני במוסד אחד להשכלה גבוהה.
- יש הבדלים בין מגמת לימוד. מגבלה מתודולוגית של מחקר מעין זה היא מספר התלמידים הנמוך יחסית בכל מחזור של תלמידי תואר שני בכל אחת ממגמות הלימודים בפסיכולוגיה.



שיעור ההתאבדות גברים



משמורת משותפת

- רווקים
- נשואים
- גרושים

