



2340

l2440

E2440

5740

Kullanım ve

montaj talimat kitapçığı

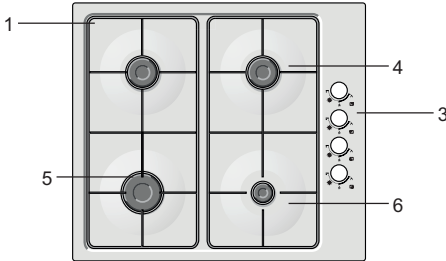
- Bu cihaz yürürlükteki mevzuata uygun olarak kurulmalı ve iyi havalandırılmış alanlarda tesis edilmelidir.
- EVSEL KULLANIM için üretilmiştir. Endüstriyel kullanıma uygun değildir.
- Bu kılavuz bir çok model ile uyumludur. Yönergeleri dikkatlice takip ediniz.
- Ürünü kullanmaya başlamadan mutlaka kullanma talimatlarını okuyunuz. İlk kullanımlarda yeni dedantör (regülatör) ve hortum kullanmanız bilinçli tüketici açısından önemlidir. Ocak üstünde ve kutusunda bulunan sicil etiketindeki bilgileri kontrol ediniz.
- Bari bu kılavuzdaki yazım ve baskı hatalarından sorumlu değildir. Şekil ve şemalar sadece açıklayıcı olmaları amacıyla kullanılmıştır. Bari, ayrıca gerekli gördüğü hallerde, ürünün ana fonksiyonlarını ve işlevlerini değiştirmeden ürün üzerinde kullanıcının fayda sağlayacağını umduğu değişiklikleri yapmak hakkını saklı tutar.

İçindekiler

Ocağınızın Genel Tanımı	2
Güvenlik Uyarıları	2
Hasar Nedenleri	4
Yeni Cihazınız	5
Güç Seviyeleri	5
İlk Kullanımdan Önce	5
Temizlik ve Bakım	6
Pişirme Alanının Ayarlanması	7
Pişirme Kapları ve Pişirme Önerileri	7
Elektrikli ocağın kullanımı	8
Beklenmeyen Durumların Çözülmesi	9
Müşteri Hizmetleri	9
Ambalaj ve Kullanılan Gereçler.....	10

Gaz Türünün Değiştirilmesi.....	11
Mobilyanın Hazırlaması	12
Cihazın Kurulumu	12
Kurulması, Gaz ve Elektrik Bağlantısı	13
Elektrik Bağlantısı	14
Bağlantı Tipleri	14
Likitgaz ve LPG Bağlantısı	14
Likitgazdan Doğalgaza Dönüştürme	15
Ocak Tablasının Sökülmesi	16
Ocak Tablasının Takılması	17
Sızdırmazlık ve Fonksiyon Kontrolü	17
Düzgün Yanma Durumu	17
AT Uygunluk Beyanı	17

Ocağınızın Genel Tanımı



1. Ocak Tablası
2. Elektrikli Isıtıcı
3. Ocak Kontrol Düğmesi
4. Orta Ocak Beki

Bu görsel yalnızca cihazın parçaları hakkında bilgilendirme amaçlıdır. Parçalar cihaz modeline göre farklı olabilir. Yönergeleri dikkatlice takip ediniz.

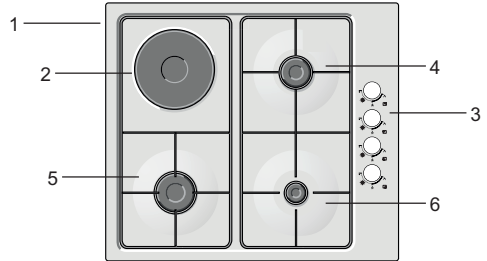
Güvenlik Uyarıları

Bu kullanma kılavuzu dikkatlice okunmalıdır. Kullanım kılavuzu, montaj kılavuzu ve cihazın belgeleri sonraki bir kullanım veya sonraki kullanıcılar için muhafaza edilmelidir.

Bu kılavuzdaki kurallara uyulmadığı takdirde, üretici herhangi bir sorumluluktan muaf olacaktır. Bu kullanım kılavuzundaki grafikler fikir vermeleri amacıyla kullanılmıştır. Ürün yerleştirilene kadar koruyucu ambalajı çıkaramayınız.

Ambalajı açıldıktan sonra cihaz kontrol edilmelidir. Bir nakliye hasarı olması durumunda cihaz bağlantısı yapılmamalıdır.

Uyarı : Bir gaz pişirme cihazının kullanılmasıyla, bulunduğu odada nem, ısı ve yanma ürünleri ortaya çıkar. Özellikle cihaz kullanılmıyken mutfağın iyi havalandırıldığından emin olunuz. Doğal havalandırma deliklerini muhafaza ediniz veya bir mekanik havalandırma tertibatı taktırınız. (Fırın üstü aspiratör) Cihazın uzunca bir müddet yoğun kullanımı ilave



1. Ocak Tablası
2. Elektrikli Isıtıcı
3. Ocak Kontrol Düğmesi
4. Orta Ocak Beki
5. Büyük Ocak Beki
6. Küçük Ocak Beki

bir havalandırma isteyebilir, örneğin, bir pencerenin açılması veya daha etkili havalandırma varsa mekanik havalandırma seviyesinin yükseltilmesi gibi Bu cihaz sadece havalandırması iyi yerlere, havalandırma ile ilgili koşullar ve yürürlükteki kurallara uygun olarak kurulmalıdır. Cihaz, bir yanlış atık boşaltım mekanizmasına bağlanmamalıdır.

Cihazın kurulduğu yere mükemmel konumda bir nizami havalandırma yerleştirilmelidir.

Bu cihaz, verilen montaj kılavuzundaki talimatlarla uygun şekilde monte edilmelidir.

Cihazın bağlanması ve gaz türünün değiştirilmesi yalnızca eğitimli bir uzman tarafından yapılmalıdır. Cihazın kurulması (elektrik ve gaz bağlantısı) kullanım ve kurulum kılavuzuna uygun olarak gerçekleştirilmelidir. Bağlantının ve ayarlarının yanlış yapılması ciddi kazalara ve cihazda hasarlara neden olabilir. Cihaz üreticisi bu hasarlar için sorumluluk kabul etmez. Cihaz garantisini geçireliğini yitirir.

Bu cihaz evde kullanım için tasarlanmıştır, ticari veya profesyonel amaçlarla kullanılmaz. Bu cihaz yat veya karavanlara kurulamaz. Garanti sadece tasarım amacına uygun kullanılması durumunda geçerlidir.

Bu cihaz sadece evde ve ev ortamında kullanılmak için tasarlanmıştır. Cihazı yalnızca yiyecek ve içecek hazırlamak için kullanınız, kesinlikle ısıtıcı olarak kullanmayınız. Çalışma sırasında cihazı gözlem altında tutunuz. Cihazı sadece iç mekanlarda kullanınız. Dış mekan kullanımı için ürün altında ve kutusunda bulunan sicil etiketini kontrol takip ediniz

Bu cihaz, deniz seviyesinden en fazla 2000 metre yükseklikte kullanılmak üzere tasarlanmıştır.

Bu cihaz hariç bir zamanlayıcı veya uzaktan kumanda ile kullanılmak üzere tasarlanmamıştır. Çalışma sırasında cihazı kontrolsüz bir şekilde bırakmayınız.

Bu cihaz 8 yaşın altındaki çocuklar ve fiziksel, algısal veya mental yeteneklerinde eksiklikler olan veya tecrübe veya bilgi eksikliği bulunan kişiler tarafından ancak, gözetim altında olmaları veya cihazın güvenli kullanımı hakkında bilgi sahibi olmaları veya olası tehlikeleri bilmeleri durumunda kullanılabilir.

Çocukların cihaz ile oynamalarına izin vermemelidir. Temizlik ve kullanıcı bakımı işlemleri gözetim altında olmayan çocuklar tarafından yürütülmemelidir.

Çocukların cihaz ile oynamalarına izin vermemelidir. Temizlik ve kullanıcı bakımı işlemleri gözetim altında olmayan çocuklar tarafından yürütülmelidir.

Zehirlenme tehlikesi

Gazli bir pişirme cihazınının kullanımı, kurulu olduğu yerde ısı, nem ve yanma ürünleri üretir. Özellikle cihazın çalışır durumdayken mutfağın iyi havalandırılmasını sağlayınız. Tüm doğal havalandırma kanallarını açık tutunuz veya mekanik bir havalandırma (havalandırma fanı) cihaz kurunuz. Cihaz yoğun bir şekilde ve uzun kullanımı, tamamlayıcı veya daha etkili bir havalandırma gerektirebilir. Bir pencere açınız veya mekanik havalandırmanın gücünü arttırınız.

Yangın tehlikesi

Kapalı bir ortamda yanma olmaksızın gaz birikimi yangın tehlikesine yol açar. Cihazı hava akımına maruz bırakmayınız. Brülör sönebilir. Gaz brülörlerinin çalışmasıyla ilgili talimatları ve uyarıları dikkatle okuyunuz.

Sıcak sıvı yağlar ve katı yağlar kolay alev alırlar. Sıcak sıvı yağlar ve katı yağlar asla gözetimsiz şekilde bırakılmamalıdır. Ateşi asla su ile söndürmeye çalışmayınız. Ocağı kapatınız.

Alevleri dikkatlice bir kapak, yangın battaniyesi veya benzeri bir malzeme ile söndürünüz.

Üzerine pişirme kabı bulunmayan gazlı ocaklar çalışma sırasında yüksek ısı oluşturur. Cihaz ve üzerine yerleştirilen aspiratör, davlumbaz hasar görebilir ve yanabilir. Filtrede kalan yağ artıkları tutuşabilir. Gazlı ocakları yalnızca üzerine pişirme kabı varken çalıştırınız.

Ocaklar çok sıcak olur. Pişirme bölümünün üzerine asla yanıcı cisimler koymayınız. Pişirme bölümünün üzerine hiçbir cisim koymayınız.

Cihaz çok ısınacaktır, yanıcı malzemeler kolayca alev alabilir. Alev alabilecek nesnelere (örneğin: sprey kutular, temizlik malzemeleri) cihazın altında veya çok yakınlarında saklamayınız ve kullanmayınız. Cihazın içine veya üzerine kesinlikle yanıcı cisimler koymayınız.

Cihazın arka tarafı çok sıcak olacaktır. Bu durum bağlantı hatalarında hasara neden olabilir. Akım ve gaz hatları cihazın arka tarafına temas etmemelidir.

Yanma tehlikesi!

Pişirme gözleri ve bunun çevresi, özellikle mevcut olması halinde ocak çerçevesi çok ısınmaktadır. Sıcak bölgelere dokunmamalıdır. Çocuklar uzak tutulmalıdır.

Çalıştırma sırasında temas edilen yerler sıcak olur. Kesinlikle sıcak yerlere dokunmayınız. Çocuklardan uzak tutunuz.

Alkol buharı sıcak pişirme alanında tutuşabilir. Kesinlikle fazla miktarda yüksek oranda alkollü içeceklerle yemekler hazırlayınız hazırlamayınız. Sadece küçük bir miktar yüksek oranda alkol içeren içecek kullanınız.

Boş bir pişirme kabı, çalışan gazlı ocaklarda aşırı derecede ısınacaktır. Boş pişirme kabını kesinlikle ısıtmayınız.

Metal cisimler ocak üzerinde çok hızlı ısınır. Örneğin bıçak, çatal, kaşık ve kapak gibi metal cisimler asla ocağın üzerine bırakmayınız.

LPG dik konumlandırıldığı takdirde sıvı haldeki Propan/Butan cihaz içerisine girebilir. Bu sebeple brülörlerde ani alev oluşabilir. Parçalar zarar görebilir ve zamanla kontrol edilemeyen gaz çıkışlarına sebep olacak sızdırma problemleri ortaya çıkabilir. LPG tüpleri her zaman dik konumda kullanınız. Çalışma esnasında cihaz ısınır. Temizleme işleminden önce cihazı soğumaya bırakınız.

Yaralanma tehlikesi!

Usulüne aykırı onarımlar tehlike teşkil eder. Onarımlar yalnızca tarafımızca eğitilen müşteri hizmetleri teknisyenleri tarafından gerçekleştirilmeli ve hasarlı akım ve gaz hatları değiştirilmelidir. Cihaz arızalıysa elektrik fişini çekiniz veya sigorta kutusundan sigortayı kapatınız, gaz beslemesini kapatınız. Müşteri hizmetlerini arayınız.

Cihazdaki arızalar tehlikelidir. Arızalı bir cihazı kesinlikle açmayınız. Elektrik fişini çekiniz veya sigorta kutusundaki sigortayı kapatınız. Gaz beslemesini kapatınız. Müşteri hizmetlerini arayınız. Pişirme tencereleri, tencere tabanı ile ocak arasındaki sıvı nedeniyle aniden sıçrayabilir. Ocak ve tencere tabanı her zaman kuru bir şekilde tutulmalıdır.

Uygun olmayan çaptaki tencereler, hasarlı veya hatalı yerleştirilmiş tencereler ağır yaralanmalara neden olabilir. Pişirme kabıyla ilgili uyarılara dikkat ediniz.

Ani sıcaklık değişiklikler camın kırılmasına yol açabilir. Pişirme tezgahının kullanımı sırasında, soğuk sıvıların dökülmesine ve akımlarının olmamasına dikkat ediniz.

Uyarı : Cam ocak yüzeyinin kırılması durumunda: Derhal tüm gazlı ocakları kapatıp, cihazınızı fişten çekiniz.

Ocak yüzeyine dokunmayınız.

Cihazınızı kullanmayınız.

Cihazın iç kısmını kurcalamayınız. Gerekli olduğu takdirde, teknik servisimizi arayınız.

Elektrik çarpması

Usulüne uygun onarımlar tehlike teşkil eder.

Onarımlar, sadece tarafımızdan eğitilmiş bir müşteri hizmetleri teknisyeni tarafından yapılmalıdır. Cihaz

arızasıyla elektrik fişini çekiniz veya sigorta kutusundan sigortayı kapatınız. Müşteri hizmetlerini arayınız. İçeri sızan su elektrik çarpmasına neden olabilir. Yüksek basınçlı veya buharlı temizleyici kullanılmamalıdır.

Arızalı bir cihaz elektrik çarpmasına neden olabilir. Elektrik fişini çekiniz veya açmayınız. Elektrik fişini çekiniz veya sigorta kutusundan sigortayı kapatınız. Müşteri hizmetlerini arayınız.

Camdaki çatlak ve kırıklar elektrik çarpması riskine yol açar. Sigorta kutusundan sigortayı kapatınız. Teknik bakım servisine haber veriniz.

Cihaz hava akımına maruz bırakmayınız. Brülör sönebilir.

Kumanda düğmelerinden biri dönmeyecek olduğunda zorlamayınız. Gereken tamirin ya da değiştirmenin yapılması için derhal teknik servisimizi arayınız.

Uygun olmayan koruma cihazları veya çocuk güvenlik bariyerleri kullanmayınız. Bunlar kazalara sebep olabilir.

Yanık Durumunda Acil Müdahale

Küçük bir bölge yanmışsa içinde küçük buz parçaları bulunan su dolu bir bardağa sokunuz ya da musluk suyu altına 10 dakika tutunuz.

- Yanık veya haşlanmış kısımlara elinizi sürmeyiniz, mıncıklamayınız.
- Yanık veya haşlanmış yüzeye temiz bir bez veya pansuman koyunuz. Şoku önleyici tedbir alın.
- Yanık kol ya da bacakta ise kalp seviyesi yukarına kaldırınız. Yanık giysileri çıkartmayınız.

Hasar Nedenleri

Pişirme bölümü

Dikkat!

Yanma gözlerini ve taş ocağın daima üzerine tencere yerleştirerek kullanınız. Boş tencere ve tavaları ısıtmayınız. Tencere tabanı zarar görebilir.

Dikkat!

Kullanılacak olan tencere veya tabanı düz olmalıdır.

Dikkat!

Tencere veya tava, yanma gözlerinin ve taş ocağı ortalayacak şekilde ızgaranın veya taş ocağın üzerine yerleştirilmelidir. Bu sayede brülör alevi, taş ocağın tencere veya tavanın tabanına temas eder. Sap veya kulplar zarar görmez ve enerji tasarrufu sağlanır.

Dikkat!

Yanma gözlerini ve taş ocağın temiz ve kuru olduğundan emin olun. Brülör gövde ve kapakları doğru ve düzgün yerleşmiş olmalıdır.

Dikkat!

Cihazınızı bir gaz tüpü ile kullanıyorsanız, tüpünüz dik konumda olmalıdır. Tüpünüzü yatay kullanmanız

cihazınızın iç parçalarına zarar vererek gaz kaçağına sebep olabilir.

Dikkat!

Sıcak kapları asla gösterge veya çerçeve üzerine koymayınız.

Dikkat!

Tuz şeker ve kum, cam üzerinde çizik oluşmasına sebep olur. Pişirme bölümünün, çalışma alanı veya mutfak tezgahı olarak veya eşya yığmak için kullanmayınız.

Dikkat!

Pişirme bölümünün üzerine sert veya sivri cisimler düşerse, hasar oluşabilir. Bu tür cisimleri pişirme bölümünün (ocağın) üst kısmında muhafaza ediniz.

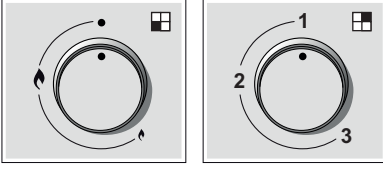
Dikkat!

Şeker veya şeker oranı yüksek yiyecekler pişirme bölümüne zarar verir. Taşan yemek artıklarını derhal bir cam kazıyıcı ile temizleyiniz. Dikkat kazıyıcı keskin ve sivridir.

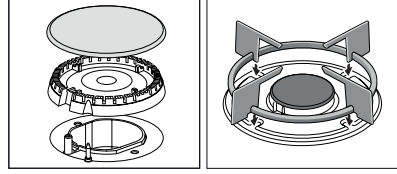
Yeni Cihazınız

Gaz brülörleri düğmesi

Hangi brülörün veya taş ocağın hangi kumanda düğmesi tarafından çalıştırıldığını belirten göstergeler vardır.



Cihazın doğru çalıştırılabilmesi için ızgaraların ve tüm brülör parçalarının doğru yerleştirildiğinden emin olunmalıdır. Brülör kapaklarının yerini değiştirmeyiniz.



Güç Seviyeleri ve Elektrikli Ocağın Kullanımı

• Kumanda düğmeleri ihtiyaç duyulan gücün maksimum ve minimum seviyeler arasında ayarlanmasını sağlar.

Elektrikli ocak 3 konumlu bir kontrol düğmesi ile kontrol edilir. Kontrol düğmesi bu konumlardan birine getirilerek elektrikli ocak çalıştırılır.

• Tencere sıcaklıkları cihaz kullanımdayken yüksek olabilir. Dolayısıyla çalışma sırasında ve sonrasında, çocukları ve evcil hayvanları ocağınıza erişebilecekleri yerlerden uzak tutmanız tavsiye edilir.

• Cam yüzeyli ocak yüzeyinde bir çatlak fark ederseniz, ocak derhal kapatılmalı ve Yetkili Servis tarafından değiştirilmelidir.

• Kullanımdan sonra, sürekli etkili şekilde çalışmasını ve uzun ömürlü olmasını sağlamak amacıyla, elektrikli ocağınız uygun temizlik malzemeleri ile iyice temizlenmelidir. Pas oluşumunu

engellemek ve ilk durumunu korumak için, elektrikli ocağın çok az yağ damlatılmış bir bezle ovularak temizlenmesi tavsiye edilir. Buharlı temizleyiciler asla kullanmayınız.

• Kullanımdan sonra, elektrikli ocak uzun süre sıcaklığını korur, ocağa dokunmayınız ve üzerine herhangi bir şey koymayınız.

Gazlı ocaklar hiçbir zaman ızgarasız kullanılmamalıdır.

Pozisyon	●	Kapalı kumanda düğmesi
Büyük alev	🔥	Maksimum açılıma veya kapasite ve elektrik çakmak
Tasarruflu kademe	🔥	Minimum açılıma ve kapasite

Çeşitli gaz türleri ve bunlara ilişkin değerler listelenmiştir.

Brülör	Ekonomik			Normal			Büyük		
	G20	G25	G30	G20	G25	G30	G20	G25	G30
Gaz basıncı (mbar)	20	25	29	20	25	29	20	25	29
Enjektör (mm)	0,72	0,72	0,5	1	0,98	0,67	1,15	1,28	0,85
By-pass enjektörü (mm)	0,3	0,3	0,3	0,32	0,32	0,32	0,39	0,39	0,39
Maks. giriş gücü (kW)	1	1	1	1,75	1,75	1,75	3	3	3
Min. giriş gücü (kW)	≤0,33	≤0,33	≤0,33	≤0,35	≤0,35	≤0,9	≤0,50	≤0,50	≤1,3
15°C ve 1013 mbar m ³ /h için gaz akışı	0,095	0,111	-	0,167	0,194	-	0,286	0,333	-
15°C ve 1013 mbar g/h için gaz akışı	-	-	73	-	-	127	-	-	218

Güç Seviyeleri ve Elektrikli Ocağın Kullanımı

Burada, ocağınız ile ilk kez yemek hazırlamaya başlamadan önce yapmanız gerekenler hakkındaki bilgi alacaksınız. İlk olarak Güvenlik Uyarıları bölümünü okuyunuz.

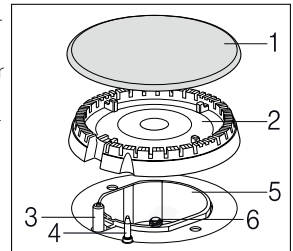
Aksesuar temizlenmesi

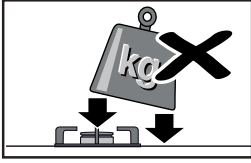
Aksesuar ilk kez kullanmaya başlamadan önce sıcak deterjan su ve bir yumuşak bulaşık bezi ile iyice temizleyiniz.

Brülör gövde ve kapağı ön temizliği

Brülör kapaklarını (1) ve gövdelerini (2) su ve bulaşık deterjanı ile temizleyiniz. Parçaları iyice kurulayınız.

Buji (3) ve alev emniyet çubuğuna (4) zarar vermeden brülör çanağının (5) üzerine brülör gövde ve kapağını tekrar yerleştiriniz. Enjektör (6) temiz ve kuru olmalıdır. Brülör kapağını brülör gövdesinin tam üzerine yerleştirmeye dikkat ediniz.





Piştirme tezgahında dayken kaplar dikkatli bir şekilde tutunuz.

Piştirme tezgahına darbe gelmesine engel olunuz ve üzerine

malzeme çeşidine ve ağırlığına göre değişkenlik göstermektedir. En uygun piştirme süresini gözlemlerinize ile belirleyebilirsiniz.

Besinlerdeki mineraller ve vitaminler çok çabuk yarırsız hale gelebilir, bu nedenle daha az su kullanınız; böylelikle vitaminler ve mineraller korunmuş olur. Piştirme süresi kısa olursa, sebzeler daha diri ve yararlı olur.

ağırlık yerleştirmeyiniz.

Piştirme süreleri yemeğin türüne, kullanılan

Ocak piştirme tabosu

Piştirme yapacağınız ocak gözü üzerinde kullanacağınız tencere veya tavanın taban çapı önerilenler dışında olmamalıdır.

Örnek	Yiyecek	Ocak gözü	Piştirme kademesi
Eritmek	Çikolata, Tereyağ, Margarin	Ekonomik Brülör	Küçük alev boyu
Isıtmak	Et suyu, Konserve sebze	Normal Brülör	Küçük alev boyu
Isıtmak ve sıcak tutmak	Çorbalar	Ekonomik Brülör	Küçük alev boyu
Buğulamak (*)	Balık	Normal Brülör	Büyük ve küçük alev boyu arası
Haşlamak (*)	Patates ve diğer sebzeler, Et	Normal Brülör	Büyük ve küçük alev boyu arası
Piştirmek (*)	Pilav, Sebze Et yemekleri (soslu)	Normal Brülör	Büyük alev boyu
Kızartmak (*)	Krep, Patates, Şinitzel, Pane, Balık	Büyük Brülör	Büyük ve küçük alev boyu arası

(*) Kapaklı tencere kullanıyorsanız, yiyecek kaynamaya başladıktan sonra piştirme kademesini küçük alev boyuna getiriniz.

Temizlik ve Bakım

Özenli temizlik ve bakım yapacağınız piştirme bölümünüz uzun süre işlevselliğini korur. Emniyet tedbirleri olarak dedantörden gazı kapatınız. (Ocağınız doğal gazla ayarlı ise doğal gaz vanasını kapatınız.)

Ocak sıcak ise fişini prizden çekiniz.

Ocak sıcak ise soğumasını bekleyiniz.

Dikkat!

- Yüksek basınçlı temizleme cihazı veya buhar püskürtücü kullanmayın.
- Ocağınızı temizlerken asit, tiner, benzir ve benzol gibi yanıcı maddeleri kullanmayınız.
- Ocağınızı temizlerken kesinlikle çizici temizlik maddesi ve malzemesi kullanmayınız.

Cam yüzeylerin temizliğiyle öneri

- Önce ocak yüzeyinde kaba kirler varsa onları alın
- Ocağın üzerine bol miktarda karbonat serpiştirin
- Büyük bir havluyu elinizi yakmayacak sıcaklıktaki suyla ıslatıp sonra sıkın. Islak havluyu ocağa serpiştirilmiş karbonat tabakasının üzerine kapatacak biçimde serin
- En az bir saat bekleddikten sonra havluyu kaldırın ve kalan birkaç inatçı kir varsa üzerini karbonatla hafifçe ovun

Temizlik

Farklı yüzeylerin yanlış temizleme maddeleri nedeniyle zarar görmemesi için aşağıdaki bilgilere dikkat ediniz.

Ocakta asla

- Sulandırılmış bulaşık deterjanı veya bulaşık deterjanı,
- Yüksek oranda alkol içere temizlik maddeleri, sert ovma süngerleri veya bulaşık telleri,
- Fırın spreyi veya leke sökücü gibi hiçbir agresif temizleyici,
- Keskin veya aşındırıcı temizleme maddeleri kullanmayınız,
- Parçaları bulaşık makinesinde yıkamayınız,
- Kullanmadan önce yeni süngerinizi iyice yıkayınız.

- Ocak yüzeyi tertemiz olacaktır, sonra suya çok az arap sabunu koyup ocağı bununla ıslattığınız süngerle silin. Süngerle iyice durulayın, ıslaklığı alın, yumuşak mikrofiber kuru bir bezle dairesel hareketlerle parlatın.

Gazlı ocak brülörleri ve izgaraları

Bulaşık makinesinde yıkamayınız. Izgaraları yerlerinden alıp sünger, bulaşık deterjani ve sıcak su ile temizleyiniz. Brülör gövde ve kapağını çıkartınız. Sünger, bulaşık deterjani ve sıcak su ile temizleyiniz. Brülör gövdelerindeki gaz çıkış boşluklarının temiz ve tıkanmamış kalmasına dikkat ediniz. Bujiler, küçük, yumuşak bir fırça ile temizlenmelidir. Gazlı brülörler ancak bujiler temizse çalışacaktır. Brülör gövdelerindeki yemek artıkları bulaşık deterjani ve sıcak su ile nemlendirilmiş bir bez ile temizlenmelidir. Az oranda su kullanılmalıdır. Cihazın iç kısmına su ulaşmamalıdır. Enjektör deliğinin tıkanmamasına ve temizlerken zarar görmemesine dikkat ediniz. Temizleme işleminden sonra tüm parçaları iyice kurutayınız ve brülör gövdeleri ile kapaklarının düzgün yerleşmelerine dikkat ediniz. Parçaları düzgün yerleştirmedığınız takdirde brülörlerin yakılması zorlaşacaktır. Izgaraları aldığınız yere yerleştiriniz. Izgaraların temizliği için önerdiğimiz temizleyicileri müşteri hizmetlerimizden veya yetkili servisten temin edebilirsiniz.

Cam ocak pişirme bölümü* (cihaz tipine göre)

Bakım : Cam için koruma ve bakım maddesi

Temizlik : Cam için uygun temizlik maddeleri

Ambalaj üzerindeki temizlik talimatlarına dikkat ediniz.

Güçlü lekeler için cam kazıyıcı :

Emniyetini açınız ve ağız ile temizleyiniz. Dikkat, kazıyıcı ağız son derece keskindir. yaralanma tehlikesi. Temizledikten sonra tekrar emniyetini takınız. Hasarlı kazıyıcı uçları derhal değiştiriniz.

Düğümler

Bulaşık deterjani ve sıcak su ile nemlendirilmiş bez ile siliniz. Yumuşak bir bez ile kurulayınız.

Izgaralar lastik tıparlarla yerleştirilmiş ise temizlerken dikkatli olunuz. Tıparlar sökülebilir ve izgara pişirme tezgahını çizebilir.Izgaraları temizledikten ve kuruladıktan sonra, ocağın üzerine doğru bir şekilde yerleştirildiğinden emin olunuz.

Bakım

Taşan sıvıları anında temizleyiniz. Böylece yemek artıklarının yapışmasını önleyebilirsiniz ve gereksiz yere güç sarf etmezsiniz.

Her kullanımdan sonra, soğumalarının ardından ilgili brülör elemanlarının yüzeyini temizleyiniz. Ne kadar az da olsa yüzey üzerinde artık (taşmış yemek, yağ damlaları vb.) bırakılması halinde, yüzeyin üzeri kaplanacak ve sonrasında bu katmanın temizlenmesi daha zor olacaktır. Ateşin doğru yanabilmesi için delik ve olukların temiz olması gerekir.

Bazı kapların hareketi izgaralar üzerinde metal izleri bırakabilir.

Brülörleri ve izgaraları sabunlu su ile temizleyiniz ve metal olmayan bir fırça ile fırçalayınız.

Cihazın hiçbir parçasını bulaşık makinesinde yıkamayınız.

Her zaman brülörleri ve izgaraları tamamen kurutunuz. Pişirme işleminin başında su damlaları veya nemli bölgeler emayenin bozulmasına yol açabilir.

Dikkat!

Ocak üzerine dökülen yağ ve limon gibi asitli maddelerin dikkatli temizlenmesi tavsiye edilir.

Brülör kapağı siyah emaye kaplamadır.

Yüksek ısı nedeniyle bu renk zamanla değişebilir. Bu durum ocakların çalışmasını etkilemeyecektir.

Çizilme ihtimali yüzünden asla tavaları yüzey üzer-

inde kaydırmayınız. Buna ek olarak, camın üzerine ağır veya sert cisimleri düşürmemeye dikkat ediniz. Tencerenin hiçbir parçasını çarpmayınız.

Kum tanecikleri (örneğin temizlenen meyvelerden ve sebzelere gelebilecek olanlar) cam yüzeyi çizebilir.Erimiş şeker veya çok fazla şeker içeren yemekler pişirme bölümüne döküldükleri anda cam kazıma aleti ile çıkarılmalıdır.

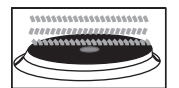
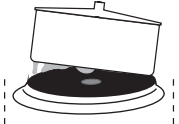
Elektrikli ocağa tuz değmesinden mümkün olduğunca kaçınınız.

Elektrikli (Taşlı) Ocağın Temizliği

Ocak sütünde kuru tabanlı tencereler kullanınız. Tencere kapağını, özellikle ıslak kapakları ocağın üstüne koymayınız.

Ocağı kullandıktan sonra soğumasını bekleyerek ıslak bezle siliniz. Fazla kirlenmiş ise deterjanlı su ile iyice temizleyiniz.

Ocağı temizledikten sonra, üstünün kuruması için birkaç dakika ısıtınız. Uzun bir zaman kullanılmayacaksanız; üst kısmına makine yağı ile yağlayarak ince bir yağ tabakası oluşturunuz.

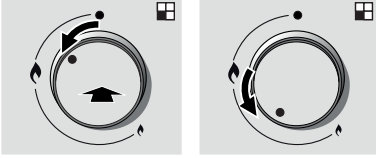


Pişirme Alanının Ayarlanması

Pişirme bölümünüz dört adet gazlı ateşleme gözü ile donatılmıştır. Burada gazlı ocak gözlerinin nasıl ateşlemenin gerektiğine ve alev derecesine nasıl ayarlamamanın gerektiğine ilişkin bilgileri burada bulabilirsiniz.

Gazlı brülörü şu şekilde yakabilirsiniz

Brülör kapağının gövdesine daima tam olarak oturmuş olmasına dikkat ediniz. Brülör gövdesindeki yarıklar boş kalmalıdır. Tüm parçalar kuru olmalıdır.



1. Yakmak istediğiniz brülörün düğmesini bastırınız ve büyük alev pozisyonuna gelen kadar sola doğru çeviriniz. Brülör düğmesi basılı halde iken tüm brülörlerde ateşleme başlar.
2. Yaklaşık 3-5 saniye arası basılı tutunuz. Gaz çıkmaya başlar ve ateşleyici yardımıyla yanar. Bu sayede alev emniyet sistemi devreye girer. Gaz alevi sönerse, alev emniyet sistemi gaz çıkışını otomatik olarak keser.
3. Dilediğiniz alev boyuna ayarlayınız. Kapalı ve büyük alev konumları arasında alev sabit değildir. Bu nedende daima daha büyük ve daha küçük alev arasında bir konum seçiniz.
4. Gaz alevinin yanıp yanmadığını kontrol ediniz ve şayet yanmıyorsa işlemleri 1. işlem adımından itibaren tekrarlayınız.
5. Pişirme işlemini sona erdirmek için: Ocağın düğmesini sağa doğru çevirip kapalı konuma getiriniz.

Ateşleme tertibatı 15 saniyeden fazla alıştırlmamalıdır. Brülör, 15 saniye sonra yanmamışsa, tertibat çalıştırmasını durdurun ve brülörün tekrar ateşleme teşebbüsünden önce en az 1 dakika bekleyin.

Dikkat!

Ocağın kapatılmasından hemen sonra henüz sıcakken düğmeyi çevirdiğiniz anda gaz çıkmaya başlar. Düğmeyi bastırmasanız ateşleme olmaz ve 90 saniye içinde gaz kesilir.

Ateşleme olmaz

Elektrik kesintisi veya bujiler nemliyse gazlı brülörleri bir fırın çakmağı veya kibritle yakabilirsiniz.

Uyarılar

Brülörün çalışması sırasında hafif bir ısıık sesi duyulması normaldir. Bu ses doğal gazda daha fazladır. İlk kullanımlarda koku gelmesi normaldir. Bu, herhangi bir risk ya da hatalı çalışma anlamına gelmez. Zamanla geçecektir.

Turuncu renkli alev normaldir. Havadaki tozdan, taşan sıvılardan vb. kaynaklanır.

Brülör alevlerinin yanlılıkla sönmesi durumunda brülörün kumanda düğmesini kapatınız ve en az 1 dakika önce yeniden yakmaya çalışmayınız.

Kapatıldıktan birkaç saniye sonra brülörden ses gelecektir (hafif tıkırtı veya tık sesi). Bu herhangi bir anormallik değildir, emniyet devre dışı olduğu anlamına gelir. Tekrar ocağınızı ateşlediğinizde devreye girecektir.

Mümkün olduğunca temiz tutunuz. Bujiler kirli ise çakmak zarar görür. Düzenli olarak metal içermeyen küçük bir fırça ile temizleyiniz. Bujilerin şiddetli darbelerle maruz kalmamasına dikkat ediniz.

Pişirme Kapları ve Pişirme Önerileri

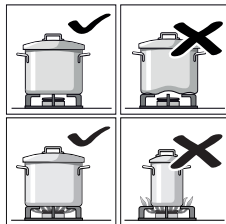
Uygun Kaplar

Brülör gözü	Kabın minimum ağız çapı	Kabın maksimum ağız çapı
Büyük brülör	22 cm	26 cm
Normal brülör	14 cm	20 cm
Ekonomik brülör	12 cm	16 cm

Aşağıdaki öneriler enerji tasarrufuna ve kapların zarar görmesini önlemeye yardımcı olur. Her brülör için uygun ebatta kaplar kullanınız. Büyük brülörde küçük kaplar kullanmayınız. Alev, taban genişliğini geçmeyip, kapların yan taraflarına ulaşmamalıdır.

Pişirme tezgahı üzerine dengesizlik oluşturacak biçimi bozulmuş kaplar koymayınız.

Kaplar devrilebilir.

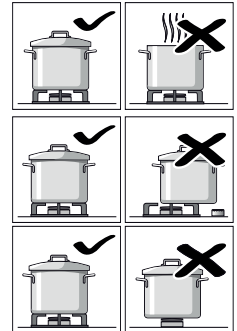


Yalnızca tabanı düz ve kalın olan kaplar kullanınız. Kapaksız veya kapak yarı aralık olarak pişirmeyiniz. Enerjiji boşa harcarsınız.

Kabı tam olarak brülör veya plate ocağın üzerine ortalayınız, bir tarafa ağırlık vermeyiniz. Aksi durumda devrilebilir. Büyük kapları kumanda düğmelerinin yakınındaki brülöre koymayınız. Aşırı sıcaktan dolayı hasara neden olabilir.

Kapakları asla doğrudan brülöre brülörün üzerine değil, mutlaka izgara üzerine yerleştiriniz.

Cihazı çalıştırmadan önce, izgaranın ve brülör kapaklarının doğru yerde olduğundan emin olunuz.



Satıcı, tüketicinin talebini reddedemez. Bu talebin yerine getirilmemesi durumunda satıcı, üretici ve ithalatçı müteselsilen sorumludur.

- Malın kullanım kılavuzunda yer alan hususlara yakıncı kullanılmamasından kaynaklanan arızalar garanti kapsamı dışındadır.
- Tüketicici, garantiden doğan haklarının kullanılması ile ilgili olarak çıkabilecek uyumsuzlıklarda yerleşim yerinin bulunduğu veya tüketici işleminin yapıldığı yerdeki Tüketicici Hakem Heyetine veya Tüketicici Mahkemesine başvurabilir.

Garanti koşulları

Beklentilerimizin aksine, cihazda herhangi bir arıza meydana gelirse veya ihtiyaçları öngörülen kalitede karşılayamazsa lütfen bunu en kısa sürede bize bildiriniz. Garantinin geçerli olması için cihaza müdahale edilmemiş ve yanlış kullanılmamış olması gerekir.

Bu cihaz için uygulanan garanti koşulları, şirketimiz, cihazın satın alındığı ülkedeki temsilciliği tarafından belirlenir. Satış noktalarından ayrıntılı bilgi edinebilirsiniz. Garantinin geçerli olması için satış belgesinin bulundurulması gerekir. Her türlü değişiklik hakkı saklıdır.

Pişirme Alanının Ayarlanması

Cihazınızın tanıtım etiketi üzerinde sembolü görülyorsa aşağıdaki göstergelere dikkat ediniz. Çevre kurallarına uygun şekilde imha edilmesi Ambalaj malzemesini çevre kurallarına uygun şekilde imha ediniz.

Cihazınızın ambalajı, nakliye sırasında etkin korumayı garanti etmek açısından çok gerekli olan malzemelerden üretilmiştir. Bu malzemeler tamamen geri dönüşebilir ve böylece çevreye verilen zarar azaltılmaktadır. Sizleri de aşağıdaki tavsiyelere uyarak çevrenin korunmasına katkıda bulunmaya davet ediyoruz:

- ambalajı uygun geri dönüşüm kutusuna atınız,
- cihazı hurdaya çıkarmadan önce kullanılmaz hale getiriniz. Bulduğunuz yerin yerel yönetimine, geri dönüşebilen malzemelerin toplandığı en yakın merkeze danışınız ve cihazınızı oraya ulaştırınız,
- kullanılmış yağı lavaboya dökmeyiniz. Yağı kapalı bir kaba koyarak çöp toplama noktasına veya bir çöp konteynerine bırakınız (kontrollü bir çöplüğe ulaşacaktır; bu en iyi çözüm olmasa da bu sayede suyun kirlenmesini engelleriz).

Enerji tasarrufu için öneriler

- Tencereleri daima uygun bir kapak ile kapatınız. Kapak kullanılmadan yapılan pişirme işlemlerinde oldukça fazla enerji harcanır. Cam kapak, kapağı kaldırmadan kabın içinin görölmesini sağlar.
- Düz tabanlı tencere ve tavalar kullanınız. Düz olmayan tabanlar enerji tüketimini artırır.
- Tencere ve tava tabanının çapı, ocak boyuna uygun olmalıdır. Ocak üzerindeki çok küçük tencereler enerji kaybına yol açar. Dikkat ediniz: Tencere üreticileri genellikle tencerenin üst çapını belirtmektedir. Bu bölgede çap, genellikle tencere tabanından daha büyüktür.
- Az miktardaki yemekler için küçük tencere kullanınız. Büyük ve az doldurulmuş tencereler daha fazla enerjiye ihtiyaç duyar.
- Yemekleri az su ile pişiriniz. Bu sayede enerji tasarrufu sağlanır. Bu şekilde, sebzelerdeki vitamin ve mineralleri koruyabilirsiniz.

- Tencerenizle ocağın üzerinde mümkün olduğunca büyük bir alanı kaplayınız.
- Doğru zamanda bir alt pişirme kademesin geçiniz.
- Uygun bir pişirmeye devam kademesinin seçiniz
- Yüksek bir pişirmeye devam kademesi ile enerjii boşu harcarsınız.
- Ocakta kalan ısıyı kullanınız. Uzun sürede pişen yemeklerde, yemek pişmeden 5-10 dakika önc ocağı kapatınız.

Nakliye sırasında dikkat edilecek hususlar

Cihazın üzerindeki hareketli tüm parçalarını sonrasında iz bırakmadan çıkabilen bir bant ile bantlayarak sabitleyiniz. Varsa üst kapağı cihaz yan yüzeylerine bantlayınız. Cihazın orjinal kutusunu saklayınız. Cihazı orjinal kutusuyla taşıyınız. Kutu üzerindeki taşıma işaretlerine uyunuz.

Orjinal kutusu yok ise

Cihaz dış yüzeylerini olası darbelere karşı koruyucu karton vb. ambalaj malzemeleri ile kapatınız. Cihazı ocak tablası ve bekler üste bakacak konumda taşıyınız. Üzerine kesinlikle herhangi bir yük koymayınız.

Beklenmeyen Durumların Çözülmesi

Arıza	Olası neden	Çözüm
Genel elektrik sistemi çalışmıyor	Arızalı sigorta.	Ana sigorta kutusunu kontrol ediniz ve sigorta arızalıysa değiştiriniz.
	Otomatik sigorta attı veya şalter indi.	Genel kumanda panosunda ana sigortanın veya şalterin atıp atmadığını kontrol ediniz.
Otomatik çakmak çalışmıyor	Bujiler ile brülörler arasında yemek veya temizleyici artığı kalmış olabilir.	Buji ve brülör arasındaki boşluk temiz olmalıdır.
	Brülörler ıslak olabilir.	Brülör kapaklarını dikkatlice kurulumunuz.
	Brülör kapakları düzgün yerleştirilmemiş olabilir	Kapakların düzgün yerleştirildiğinden emin olunuz
	Cihaz topraklanmamış, kötü bir bağlantı yapılmış veya topraklaması hatalı.	Bir elektrik teknisyeniyle temasa geçiniz.
Brülör alevi eşit değil.	Brülör parçaları düzgün yerleştirilmemiş olabilir	Parçaları ilgili brülörlere doğru şekilde yerleştiriniz
	Brülör boşlukları kirli olabilir	Brülör boşluklarını temizleyiniz.
Gaz akışı normal gözüküyor veya gaz çıkıyor.	Gaz geçiş gaz valfleri tarafından engellenmiş.	Tüm gaz valflerini açınız.
	Gaz, gaz tüpünden geliyorsa tüpün boş olmadığından emin olunuz	Gaz tüpünü değiştiriniz.
Mutfakta gaz kokusu var.	Bir vana açık kalmış olabilir	Vanaları kapatınız.
	Gaz tüpünün kötü bağlanması.	Bağlantının doğru olduğundan emin olunuz.
	Olası gaz kaçağı	Genel gaz anahtarını kapatın, ortamı havalandırın ve kurulumu gözden geçirmesi ve onaylaması için derhal bir yetkili kurulum teknisyenine haberveriniz. Kurulumda veya cihazda hiç gaz kaçağı olmadığını emin olana kadar cihazı kullanmayınız.
Düğme bırakıldıktan sonra brülör hemen kapanıyor.	Kumanda düğmesine yeterince uzun süre basılmamış olabilir.	Brülörü yakınız ve kumanda düğmesini birkaç saniye daha basılı tutunuz.
	Brülör boşlukları kirli olabilir.	Brülör boşluklarını temizleyiniz.

Müşteri Hizmetleri

Cihazınızın tamir edilmesi gerekiyorsa müşteri hizmetlerimiz size yardımcı olacaktır. Çağrı Yönetim Merkezimizi arayarak size en yakın yetkili servis telefonunu alabilirsiniz.

Size nitelikli bir hizmet sunabilmemiz için telefon ettiğinizde ürünümüzün kutusunda ve alt kısmında bulunan kod numarasını paylaşmanızı rica ederiz.

Garanti süresi içerisinde de olsa hatalı kullanma halinde bir servis teknisyeninin gelmesinin ücretsiz olmadığını dikkate alınız.

Kullanım ömrü :10 yıldır (Ürünün fonksiyonunu yerine getirebilmesi için gerekli yedek parça bulundurma süresi)

Garanti Şartları

- Malın ayıplı olduğunun anlaşılması durumunda tüketici, 6502 sayılı Tüketicinin Korunması Hakkında Kanununun 11 inci maddesinde yer alan;
 - Sözleşmeden dönme
 - Satış bedelinden indirim isteme,
 - Ücretsiz onarılmasını isteme,
 - Satılanın ayıpsız bir misli ile değiştirilmesini isteme, haklarından birini kullanabilir.

- Tüketicinin bu haklarından ücretsiz onarım hakkını seçmesi durumunda satıcı; işçilik masrafı, değiştirilen parça bedeli ya da başka herhangi bir ad altında hiçbir ücret talep etmeksizin malın onarımını yapmak veya yaptırmakla yükümlüdür. Tüketicinin ücretsiz onarım hakkını üretici veya ithalatçıya karşı da kullanabilir. Satıcı, üretici ve ithalatçı tüketicinin bu hakkını kullanmasından müteselsilen sorumludur.
- Tüketicinin, ücretsiz onarım hakkını kullanması halinde malın;
 - Garanti süresi içinde tekrar arızalanması,
 - Tamiri için gereken azami sürenin aşılması,
 - Tamirinin mümkün olmadığını, yetkili servis istasyonu, satıcı, üretici veya ithalatçı tarafından bir raporla belirlenmesi durumlarında; tüketici malın bedel iadesini, ayıp oranında bedel indirimini veya imkan varsa malın ayıpsız misli ile değiştirilmesini satıcıdan talep edilir.

Gaz Türünün Değiştirilmesi

Dikkat edilmesi gereken hususlar

Cihazınızın başka bir gaz türüne dönüştürülmesi işlemi, sadece yetkili uzmanlar tarafından ve bu dökümanda yer alan talimatlara göre yapılmalıdır. Yapılan hatalı bağlantı ve ayarlar cihazınızın zarar görmesine ve hasara sebebiyet verebilir. Cihaz üreticisi hatalı bağlantı ve ayarlamalardan sorumlu tutulamaz.

Cihazın üzerindeki tanıtım etiketinde bulunan semboller dikkatle incelenmelidir. Eğer ülkenizin sembolü burada yer almıyorsa düzenlemeleri yapmak için ülkenizdeki teknik talimatları dikkate alın. Cihazı yerleştirmeden önce yerel dağıtım şebekesindeki gazın cinsi ve basıncı ile ilgili bilgi edinin. Cihaz kullanılmadan önce tüm ayarların doğru olarak yapıldığından emin olun. Yerel ve ulusal direktiflere (yönetmeliklere) uyulmalıdır. Bağlantı ile ilgili bütün bilgiler cihazınızın alt kısmında yer alan tanıtım etiketi üzerinde bulunmaktadır. Cihazda yapılacak değişiklikler ve cihazın bağlantı şekli, cihazın muntazam ve güvenli çalışması açısından önemli rol oynar.

Gaz türünü değiştirmek için

- Gaz bağlantı parçası değiştirilmelidir.
- Brülörlerin enjektörleri değiştirilmelidir.
- Cihazın fabrika çıkışındaki gaz ayarına bağlı olarak brülör musluklarındaki by-pass enjektörleri değiştirilmeli veya sonuna kadar sıkılmalıdır.

Enjektörlerin üzerinde, çaplarını belirten sayılar bulunmaktadır. Cihaz için uygun gaz türleri ve ilgili gaz enjektörleri hakkında daha fazla bilgi edinmek için, "Teknik özellikler - Gaz" bölümüne bakılmalıdır.

Dönüştürme işleminden sonra

- Gaz türünü değiştirdikten sonra, sızdırmazlık kontrolü yapılmalıdır. Bunun için "Sızdırmazlık kontrolü" bölümüne bakılmalıdır.
- Gaz türünü değiştirdikten sonra, yanma durumu kontrol edilmelidir. Bunun için "Düzensiz yanma durumu" bölümüne bakılmalıdır.
- Yeni ayarlanan gaz türünü ve yeni gaz basıncını tabloya yazınız. "Dikkat edilmesi gereken hususlar" bölümüne bakınız.

Dikkat!

Gaz türü değiştirildikten sonra, poşet içindeki, üzerinde gaz türü yazılı ve yıldız şekli bulunan çıkartmanın, cihazın tanıtım etiketi üzerinde öngörülmesi olan yere yapıştırılması **ŞARTTIR**.

Gaz Dönüşüm Parçaları

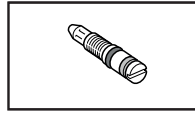
Bu kılavuzda anlatılan gaz dönüşümünü yaparken, kullanılması gerekebilecek parçaların resimleri aşağıda verilmiştir.

Doğru enjektör çaplarını belirlemek için "Teknik özellikler Gaz" tablosuna bakınız.

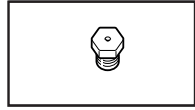
Her zaman yeni conta kullanınız.

Kullanılacak gaz bağlantı parçası gaz türüne ve ülke yönetmeliklerine göre değişebilir.

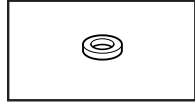
(*) Bu parçalar kullanılmadan kesinlikle gaz bağlantısı yapılmamalıdır.



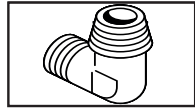
By-pas Enjektörü



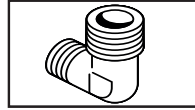
Brülör Enjektörü



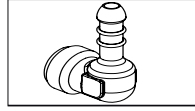
(") Conta



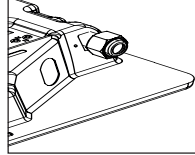
(") Doğal gaz bağlantı parçası
(NG: G20, G25)
TS 61-210 EN 10226 R½
EN 10226 R½



(") Doğal gaz bağlantı parçası
(NG: G20, G25)
TS EN ISO 228 G½
EN ISO 228 G½



(") Likit gaz için
bağlantı parçası
(LPG: G30, G31)



Bağlantı rakoru

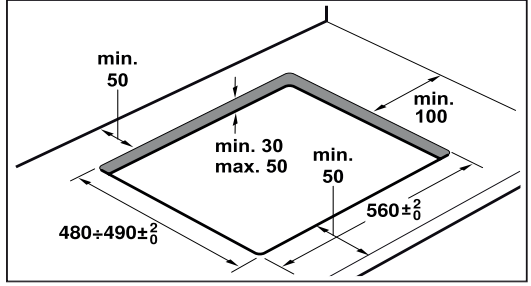
Mobilyanın hazırlanması

Çalışma yüzeyinin üzerine, belirtilen ölçülerde bir kesik açınız.

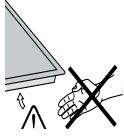
Cihaz, verilmiş olan ölçülere göre kurulmalıdır ve doğrudan tezgah içerisine yerleştirilmelidir. Her hangi bir nesnenin üzerine konmamalıdır.

Cihazınız elektrikli veya çoklu (gaz ve elektrik) ise ve altında fırın bulunmuyorsa, cihazın tabanına 10 mm uzak olacak şekilde yanmaz malzemeden yapılmış bir ayraç yerleştiriniz (örneğin metal ya da ahşap kontrplak). Böylece alt kısma giriş engellenmiş olur.

Cihazınız gazlı ise, yine aynı mesafede bir ayraç yerleştirilmesi tavsiye edilir. Ahşap çalışma tezgâhlarında, kesim yüzeyini nemden korumak amacıyla özel bir cila ile vernikleyiniz.



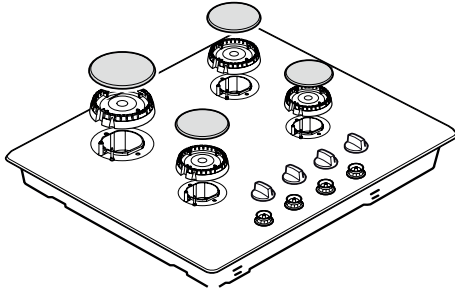
Cihaz kurulumu



çıkartınız.



Bilgi: Ocağın montajı için koruyucu eldiven kullanınız. Cihazınızın üzerindeki ızgaraları, düğmeleri, brülör kapaklarını ve brülör kafalarını cihazınızdan



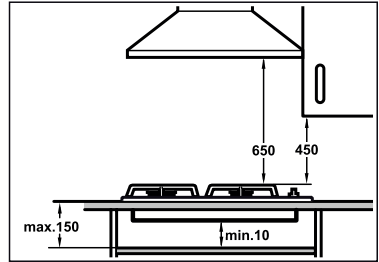
Cihazınızı yumuşak bir bez üzerine ters çevirerek yavaşça bırakınız. Bu esnada ateşleme parçalarının zarar görmemesine dikkat ediniz.

Cihazı mobilyaya bağlamak için:

1. Ankastre ocağınızı tezgaha uygun şekilde yerleştiriniz.
2. Camın temas ettiği yüzeyin düz, pürüzsüz ve tortusuz olmasına özen gösteriniz.
3. Camın basacağı kısma silikon sıkınız. Alt kısmına Yüzeyin tüm çevresini destekleyene kadar kenarlarından bastırınız.
4. Ocağın yüzeye tam oturduğundan emin olduğunuzda sertleşmesi için 24 saat bekletiniz.

Cihazın yerleştirilmesi

- Ocak bölümü üst kenarı ile davlumbaz alt kenarı arasındaki mesafe için davlumbaz üreticisinin talimatlarına uyulmalıdır.
- Cihazın, kurulum sonrasında yerinden oynatılmamasına dikkat edilmelidir. Özellikle ocak bölümündeki güçlü brülörün olduğu taraftaki mobilya veya duvar ile olan mesafe 50 mm' den az olmamalıdır.
- Cihazın ocağınızın altına koruyucu bir plaka monte edilmesi tavsiye edilir.



Cihazın sökülmesi

- Doğalgaz veya tüp dedantöründe gaz kesilmelidir.
- Ocağa bağlanan gaz bağlantı elemanları sökülmelidir.
- Elektrik kesilmelidir.
- Ocak dikkatlice silikonla yapıştırılan bölgeden sökülmelidir.

Kurulması, gaz ve elektrik bağlantısı

Gaz bağlantısı

Kurma işlemini sadece yetkili uzman veya imalatçının yetkilendirdiği servis elemanları tarafından "Montaj kılavuzu" yardımıyla yapılmalıdır.

Yetkili uzman veya imalatçının yetkilendirdiği servis için

Dikkat!

Bu cihazın ayar şartları, cihazın alt yüzündeki tanıtım etiketi üzerinde belirtilmiştir. Fabrika çıkışında ayarlanmış olan gaz türü resimler ile özel olarak işaretlenmiştir.

Yaprak resminin üzerinde doğalgaz yazarak, tüp gazı yani LPG gazına ayarlı olan üründe ise tüp resmi ve içinde yazılı olarak LPG olarak belirtilmiştir.

Dikkat!

Cihazı yerleştirmeden önce, yerel dağıtım şartlarından (gaz cinsine basıncı) ve cihaz gaz ayarının bu şartlara uygun olup olmadığından emin olunuz. Cihaz ayarlarını değiştirmek gerekirse "Montaj kılavuzu" yardımıyla ayarları değiştiriniz.

Dikkat!

Bu cihaz bir yanma ürünlerini tahliye tertibatın bağlanmamıştır. Bu cihaz geçerli olan montaj y netmeliklerine göre bağlanmalı ve tesis edilmelidir. Cihazı herhangi bir atık gaz çıkışına bağlamayınız. Havalandırma ile ilgili şartlara özel özen gösteri melidir.

Dikkat!

Gaz bağlantısı, sabit, yani esnek olmayan bi bağlantı (gaz borusu) veya bir emniyetli gaz hortumu üzerinden yapılmalıdır.

Dikkat!

Emniyetli gaz hortumu kullanılırsa hortumun herhangi bir yere sıkışmamasına ve ezilmemesine mutlaka dikkat edilmelidir. Hortum sıcak yüzeylere temas etmemelidir.

Dikkat!

Gaz hattı bağlantısı serbest ve rahat ulaşılabilen bir kapatma tertibatına sahip olmalıdır.

Güvenlik Uyarısı

Cihazınızın nominal çalışma basıncı;

Doğalgaz (G20) için 20 mBar, Doğalgaz (G25) için 25 mBar, LPG (G30) için 30 mBar, LPG (G31) için 37 mBar'dır. Cihazınızın bu basınç değerlerinde kullanılmalıdır. Cihazınızın tanıtım etiketi üzerindeki tüm veriler bu basınç değerleri referans alınarak deklare edilmiştir. Farklı basınç değerlerindeki kullanımlarda elde edilen verilerden, cihaz pe formansından ve her türlü riskten üretici sorumludeğildir.

Bulduğunuz bölgedeki şebeke gaz basıncı!

Doğalgaz (G20) için 25 mBar, Doğalgaz (G25) için 30 mBar, LPG (G30) için 36 mBar, LPG (G31) için 45 mBar'dan yüksek ise, güvenliğiniz için cihazınızı mutlaka uygun bir gaz regülatörü ile kullanınız. Gaz regülatör bağlantısı, bakımı ve ayarı yerel gaz dağıtım yetkilileri tarafından yapılmalıdır. Eğer b lduğunuz bölgedeki şebeke gaz basıncını bilm yorsanız, yerel gaz dağıtım yetkilisinden öğreniniz.

Gaz bağlantısında arızalar / gaz kokusu

Gaz kokusu aldığınızda veya gaz bağlantısında arıza tespit ettiğinizde şunları yapmalısınız:

GAZ KOKUSU ALMANIZ DURUMUNDA YAPILMASI GEREKENLER!

Yayılan gaz bir patlamaya sebep olabilir.

Gaz kurulumundan gaz kokusu alır ya da kurulumda bir arıza fark ederseniz:

- Hemen gazı kesiniz ya da gaz tüpü kapakçığını kapatınız.
- Hemen yanmakta olan ateşleri ve sigaraları söndürünüz.
- Lamba ve cihaz şalterlerini kullanmayınız, hiçbir fişi prizden çekmeyiniz. Evde telefon veya cep telefonu kullanmayınız.
- Pencereyi açınız ve odayı iyice havalandırınız.
- Yetkili veya gaz dağıtım şirketini arayınız.

Elektrik bağlantısı

Dikkat!

- Kurma işlemini yetkili servis uzmanına yaptırınız. Bağlantı için 16 A değerinde bir sigorta gereklidir. Cihaz 220-240 V gerilim ile işletilmek için tasarlanmıştır.
- Gerilim 180 V altında olursa, elektrikli çakmak sistemi çalışmaz.
- Cihaz yanlış bağlanmışsa oluşan hasarlarda tüm garanti hakkı yitirilecektir.
- Besleme kordonu hasarlanırsa, bu kordon, tehlikeli bir duruma engel olmak için, imalatçısı

veya onun servis acentesi ya da aynı derecede ehil bir personel tarafından değiştirilmelidir.

Dikkat!

- Cihaz, elektrik şebekesine yetkili bir uzman tarafından bağlanmalıdır. İlgili elektrik şebekesi talimatlarına uyulmalıdır.

Dikkat!

Cihaz tanıtım etiketi üzerindeki bilgilere göre bağlanmalıdır.

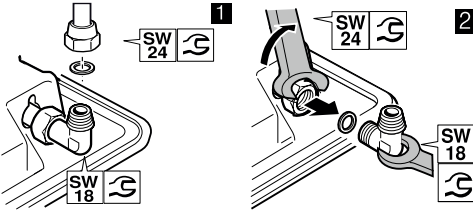
Doğal gazdan Likit gaz (LPG) dönüştürme

Cihaz doğal gazdan (NG: G20, G25) likit gaz

(LPG: G30, G31) dönüştürülecektse:

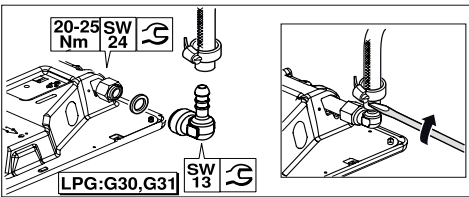
Cihazınızda yer alan doğal gaz adaptörü likit gaz bağlantı piposu ile değiştirilmelidir.

• Öncelikle cihazınızda varsa eğer emniyetli gaz hortumunu veya gaz borusunu gevşeterek cihazınızdan ayırınız. Bunun için gaz borusunu veya emniyetli gaz hortumu hattının vida dişi rakorunu (24'lük anahtar ile) cihaz gaz bağlantı parçasından (18'lik anahtar ile sabit tutarak) ayırınız. Bağlantı parçasını (18'lik anahtar ile sabit tutarak) cihaz gaz bağlantı rakorundan (24'lük anahtar ile çıkarınız. Şekil 2.



- Likit gaz (LPG) kullanılması halinde, gaz bağlantısı bir gaz hortumu veya sabit bir bağlantı üzerinden yapılır.
- Yeni contayı bağlantı parçasının içine yerleştiriniz. Contanın yerine doğru oturmasına dikkat ediniz.
- Bağlantı parçasını (13'lük anahtar ile sabit tutarak) cihaz gazbağlantı rakoruna (24'lük anahtar ile takınız.
- Emniyetli gaz hortumunu takınız ve vidalı bağlantıya da sıkıştırma kelepçesi ile iyice sıkınız.
- Sızdırmazlık kontrolünü yapmak için "Sızdırmazlık kontrolü" bölümüne bakınız. Gaz bağlantısının kapatma tertibatını açınız.

Bilgi: Gaz dönüştürme işlemleri için tork anahtar kullanılmalıdır.



Likit gazdan Doğal gaza dönüştürme

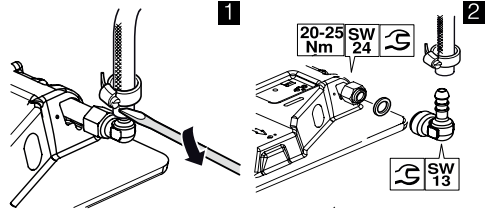
Cihaz likit gazdan (LPG: G30, G31) doğal gaz

(NG: G20, G25) dönüştürülecektse:

Doğal gaz (NG) kullanılması halinde, gaz bağlantısı bir gaz borusu veya her iki ucunda vida dişi bir bağlantı olan emniyetli bir gaz hortumu üzerinden yapılır.

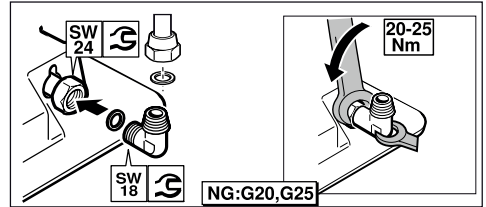
Cihazınızda yer alan gaz bağlantı piposu doğal gaz adaptörü ile değiştirilmelidir. Öncelikle cihazınızda varsa eğer emniyetli gaz hortumunu vidalı bağlantı

yada sıkıştırma kelepçesini gevşeterek cihazınızdan ayırınız. **Şekil 1.** Bağlantı parçasını (13'lük anahtar ile sabit tutarak) cihaz gaz bağlantı rakorundan (24'lük anahtar ile) çıkarınız. **Şekil 2.**



- Yeni contayı bağlantı parçasının içine yerleştiriniz. Contanın yerine doğru oturmasına dikkat ediniz.
- Bağlantı parçasını (18'lik anahtar ile sabit tutarak) cihaz gaz bağlantı rakoruna (24'lük anahtar ile) takınız.
- Gaz borusunu veya emniyetli gaz hortumu hattını vida dişi (24'lük anahtar ile) ve yeni conta ile bağlantı parçasına takınız ve iyice sıkınız.
- Sızdırmazlık kontrolünü yapmak için "Sızdırmazlık kontrolü" bölümüne bakınız. Gaz bağlantısının kapatma tertibatını açınız.

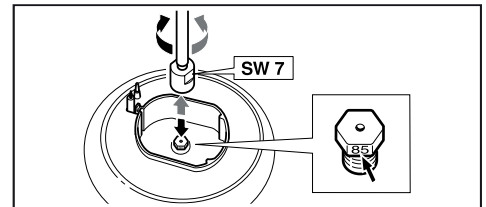
Bilgi: Gaz dönüştürme işlemleri için tork anahtar kullanılmalıdır.



Brülör enjektörlerinin değiştirilmesi

Gaz dönüşümü yapılacak cihazın gaz bağlantı parçası değiştikten sonra bütün brülör enjektörlerinin de değişmesi gerekir. Bunun için:

1. Kumanda panelindeki tüm düğmeleri kapatınız.
2. Gaz bağlantısının kapatma tertibatını kapatınız.
3. Tencere ızgaralarını ve brülör parçalarını çıkarınız.
4. Brülör enjektörlerini sökünüz (lokma anahtarı 7).

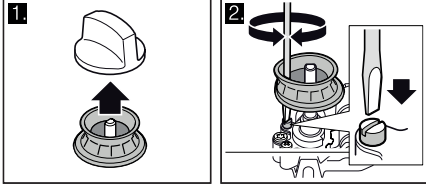


5. Brülör enjektörlerini tablodan belirleyiniz. Bunun için "Teknik özellikler- Gaz" bölümüne bakınız. Yeni enjektörleri ilgili brülörlerin üzerine takınız. Değiştirme işleminden sonra sızdırmazlık kontrolü yapınız. Bunun için "Sızdırmazlık kontrolü" bölümüne bakınız.

Doğal gazdan likit gazla dönüştürme işlemi için by-pass enjektörlerinin ayarlanması veya değiştirilmesi:

By-pass enjektörlerine doğrudan ulaşılabilen modeller için (opsiyonel):

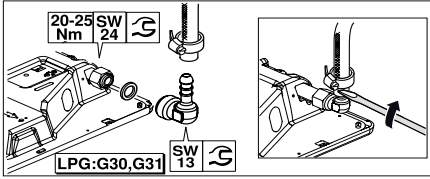
Ocak tablası musluk deliklerinden, musluk by-pass enjektörlerini sonuna kadar sıkınız. Ocağınızda görülen musluk deliklerinden brülör by-pass enjektörleri ayarlanabilir. Bunun için düz uçlu tornavida (no.2) ile musluk deliklerinden girip, (kabloları zarar vermemeye dikkat ederek) by-pass enjektörlerini sonuna kadar sıkınız.



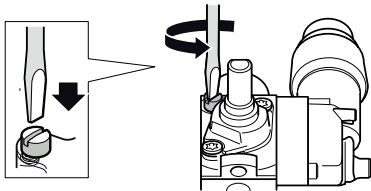
By-pass enjektörlerine doğrudan ulaşılabilen modeller için (opsiyonel):

By-pass enjektörlerine ulaşmak için ocak tablasını sökmek gerekir. Bunun için "Ocak tablasının sökülmesi" bölümüne bakınız.

Ocak tablası söküldükten sonra muslukların üzerinde yer alan ateşleme grubu çıkartılmalıdır.



Ardından by pass enjektörleri sonuna kadar sıkılmalıdır.



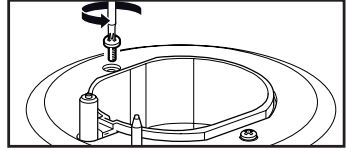
Daha sonra ateşleme grubu tekrar yerine oturtulmalı ve "Ocak tablasının takılması" bölümündeki işlemler uygulanarak ocak tablası yerine takılmalıdır.

Likit gazdan doğal gazla dönüştürme işlemi için by-pass enjektörlerinin ayarlanması veya değiştirilmesi:
Cihazdaki tüm by-pass enjektörlerinin değiştirilmesi gerekir. Bunun için "Ocak tablasının sökülmesi" bölümüne bakınız.
Ocak tablası söküldükten sonra muslukların üzerinde yer alan ateşleme grubunu yerinden çıkartınız. Ardından "By-pass enjektörlerinin değiştirilmesi" bölümündeki işlemler gerçekleştirilir.

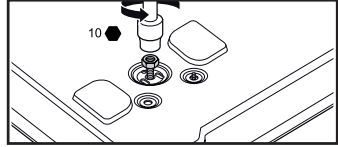
melidir. Daha sonra ateşleme grubu yerine oturmalı ve "Ocak tablasının takılması" bölümündeki işlemler uygulanmalıdır.

Ocak tablasının sökülmesi

1. Tencere ızgaralarını, düğmelerini ve bek parçalarını çıkarınız.
2. Ocağın tablasının üzerindeki brülör bağlantı vidalarını sökünüz.



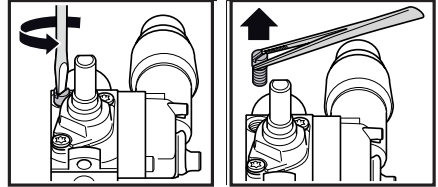
3. Elektrik ocağı olan modeller için (opsiyonel): Brülör bağlantı vidalarını söktükten sonra ocağınızı ters çeviriniz. elektrik ocağı bağlantı somununu sökünüz.



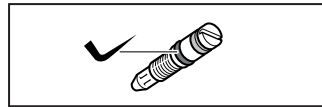
4. Ocak tablasını iki elinizle yanlarından tutup yavaşça yukarıya doğru kaldırınız.

By-pass enjektörlerinin değiştirilmesi

1. By-pass enjektörlerini düz uçlu tornavida (no.2) ile sökünüz. By-pass enjektörlerini çekip dışarı çıkarınız.



2. Dönüştüreceğiniz gaz tipine göre kullanacağınız yeni by-pass enjektörlerini tablodan belirleyiniz. Bunun için "Teknik özellikler-Gaz" bölümüne bakınız.
3. By-pass enjektörlerinin contalarının yerine doğru oturmuş olmasını ve fonksiyonunu kontrol ediniz. Sadece contasında hiç bir hasar olmayan by-pass enjektörleri takılmalıdır.



4. Yeni by-pass enjektörlerini takınız ve iyice sıkınız. Tüm by-pass enjektörlerinin doğru musluklara takıldığından emin olunuz.
5. Bu aşamada mutlaka sızdırmazlık kontrolü yapınız. Bunun için "Sızdırmazlık kontrolü" bölümüne bakınız.

Ocak tablasının takılması

Birleştirme işlemi tam tersi sırayla.

1. Kabloların zarar görmemesine ve bağlantılarının çözülmemesine dikkat ediniz. Ateşleme grubunu yavaşça yerine yerleştiriniz.
2. Ocak tablasını brülörler üzerine yavaşça yerine oturtunuz. Ocak tablasının brülör vidalarını yerlerine takınız.

Dikkat!

Ocak tablasının altında kalacak olan buji ve termokulp contalarının yerlerinden düşmemesine dikkat ediniz.

By-pass enjektörlerinin ayarlanmasından veya değiştirilmesinden sonra

1. Brülör gövdesi kenarındaki kanala bujinin girmesine dikkat ederek, brülör gövdelerini boyutlarına göre yerlerine yerleştiriniz. Emaye bek kafalarını, (boyutlarına dikkat ederek) brülör gövdelerinin üzerine ortalarak takınız.
2. Tencere ızgaralarını aldığınız yerlere takınız.
3. Düğmeleri dikkatlice yerlerine takınız.

Sızdırmazlık ve fonksiyon kontrolü

●Patlama tehlikesi!

Kıvılcım oluşmamasına dikkat ediniz. Alev veya açık ateş kullanmayınız. Sızdırmazlığı sadece uygun bir köpük ile kontrol ediniz.

Gaz sızıntısı durumunda

Kapatma tertibatını kapatınız. İlgili yeri yeterince havalandırınız. Gaz ve enjektör bağlantılarını bir kez daha kontrol ediniz. Sızdırmazlık kontrolünü tekrarlayınız. Sızdırmazlık kontrolü iki kişi tarafından aşağıda anlatılan şekilde gerçekleştirilmelidir.

Gaz bağlantısının kontrol edilmesi

1. Gaz bağlantısının kapatma tertibatını açınız.
 2. Gaz bağlantısının çevresine uygun bir köpük sıkınız. Köpüklü yüzeyde gaz sızıntısını gösteren dağılma ve baloncuklar gözlenirse "Gaz sızıntısı durumunda " bölümünde yazılanları uygulayınız
- Brülör enjektörlerinin kontrol edilmesi
1. Gaz bağlantısının kapatma tertibatını açınız. Sızdırmazlık kontrolünü her bir enjektör için ayrı ayrı yapınız.
 2. Kontrol edilecek olan brülör enjektörünün deliğini parmağınız veya özel bir aparat

yardımıyla dikkatle kapatınız.

3. Enjektörün çevresine uygun bir köpük sıkınız.
4. Brülörün düğmesini bastırarak saat yönünün tersine doğru çeviriniz. Böylece enjektöre gaz gelmiş olur. Köpüklü yüzeyde gaz sızıntısını gösteren dağılma ve baloncuklar gözlenirse "Gaz sızıntısı durumunda " bölümünde yazılanları uygulayınız. By-pass enjektörlerinin kontrol edilmesi
1. Gaz bağlantısının kapatma tertibatını açınız. Sızdırmazlık kontrolünü her bir by-pass enjektör için ayrı ayrı yapınız.
2. Kontrol edilecek olan brülör enjektörünün deliğini parmağınız veya özel bir aparat yardımıyla dikkatle kapatınız.
3. Kontrol edilecek brülöre ait olan, by-pass enjektörünün çevresine, uygun bir köpük sıkınız.
4. Musluğun milini bastırarak saat yönünün tersine doğru çevirin. Böylece enjektöre gaz gelmiş olur. Köpüklü yüzeyde gaz sızıntısını gösteren dağılma ve baloncuklar gözlenirse "Gaz sızıntısı durumunda " bölümünde yazılanları uygulayınız.

Düzgün yanma durumu

Brülörler

Yanma durumu ve is oluşması, gaz türünün değiştirilmesinden sonra her brülör için kontrol edilmelidir.

Herhangi bir problem söz konusu olursa, enjektör değerleri, tablo değerleri ile karşılaştırılmalıdır.

1. Gazlı ocak brülörlerini kullanma kılavuzundaki talimatlar yardımıyla yakınız.
2. Brülör düğmesini küçük alev konumuna çeviriniz. Alev emniyet sisteminin devrede olup olmadığını

yaklaşık 1 dakika boyunca "Küçük alev" konumunda tutarak kontrol ediniz.

3. Düzgün yanma durumunu büyük ve küçük alevle kontrol ediniz. Alev düzgün ve sabit yanmalıdır.
4. Brülör düğmesini büyük ve küçük alev arasında hızlı bir şekilde değiştiriniz. Bu işlemi birkaç kez tekrarlayınız. Gaz alevi titrememeli ve sönmemelidir.

AT Uygunluk beyanı

Ürünlerimiz 2016/426/AB Gaz Yakan Cihazlar direktifine uygun olarak aşağıda belirtilen referans standartlara göre üretilmektedir:

Güvenlik kuralları - Ev ve benzeri yerlerde kullanılan elektrikli cihazlar için - Bölüm 1 (2014/35/AB EN 60335-1:2012+A11:2014, EN60335-2-6:2015, TS EN 30-1-1+A3)

Pişirme cihazları - Gaz yakan - Ev tipi- Bölüm 1-1: Güvenlik (TS EN 30-1-1:2008+A3:2013; TS EN 30-2-1:1998/A2:2005)

Dikkat!

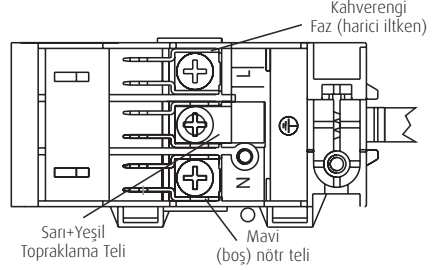
- Şebeke voltajı, tanıtım etiketinde belirtilen voltaja uygun olmalıdır.
- Cihaz sadece geçerli yönetmeliklere uygun kurulumu bir elektrik bağlantısına bağlayınız.
- Bağlantı yapıldıktan sonra gerektiğinde cihazı elektrik şebekesinden ayırabilmek için bağlantı yerine rahat erişilebilmelidir.
- Çok kutuplu ayırma sisteminin mevcut olması sağlanmalıdır.
- Uzatma kablosu ve çok prizli bağlantı düzeneklerinin kullanılması yasaktır.
- Elektrik güvenliği açısından bu cihaz sadece toprak hattına sahip bir bağlantı üzerinden çalıştırılmalıdır.
- Eğer koruyucu topraklama hattı sistemi yönetmeliklere uygun kurulmamışsa elektrik sisteminden kaynaklanan tehlikelere karşı güvenlik sağlanamaz.
- Cihaz bağlantısında H 05 W-F (İnce çok telli bakır iletken, PVC izole, PVC dış kılıf) veya eşdeğer

tiptekablo kullanılmalıdır.

Fişsiz kablolu modeller için bağlantı (opsiyonel):

Dikkat!

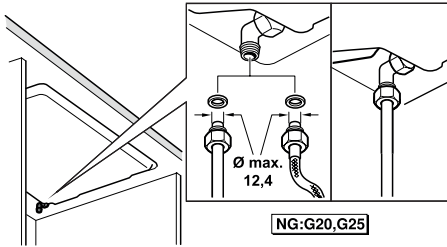
Üç telli kablosu olan tüm cihazların topraklanış olması gerekir. Bu cihaz fişli olarak gelir. Fişsiz kullanimlarda telleri, güç kablolarına renk kodlamasına uygun olarak bağlayınız. Kabloyu, bağlantı şeması na uygun olarak cihaza bağlayınız.



Bağlantı tipleri

Bu talimatlar sadece cihazın tanıtım etiketi üzerinde belirtilmiş ülkelerde kurulması halinde geçerlidir.

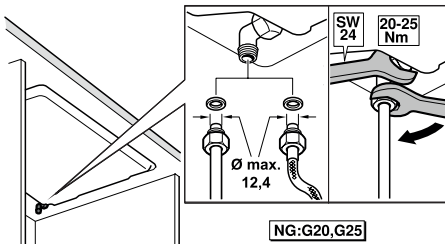
Bilgi: Cihazın tanıtım etiketi üzerinde bildirilmeyen bir ülkede kurulup kullanılması durumunda, cihazın ilgili ülkedeki bağlantı koşullarının sağlanabilmesi için gerekli bilgileri içeren bir kurma ve montaj talimatına bakılmalıdır.



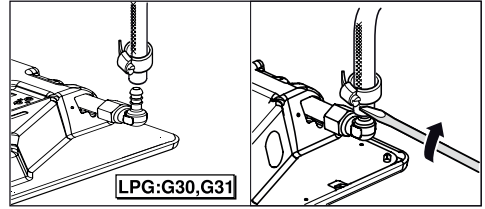
Gaz borusunu veya emniyetli gaz hortumu hattını vida dişli (24'lük anahtar ile) ve yeni conta ile bağlantı parçasına takınız ve iyice sıkınız.

Bağlantı yapıldıktan sonra Sızdırmazlık kontrolü yapılmalıdır. Bunun için "Sızdırmazlık kontrolü" bölümüne bakınız.

Bilgi: Cihazın bağlantısını yaparken tork anahtar kullanılmaktadır.



Bilgi: Eğer silindirik bağlantı yapılması gerekirse, fabrikada monte edilen dirseği aksesuar setinde yer alan diğer silindirik dirsek ile değiştiriniz.



Likit gaz (LPG) bağlantısı

Dikkat!

Ülkeye özgü yönetmeliklere dikkat ediniz. Likit gaz (LPG) kullanılması halinde, gaz bağlantısı bir gaz hortumu veya sabit bir bağlantı üzerinden yapılır. Gaz hortumu kullanımı sırasında dikkat edilmesi gereken hususlar:

- Emniyetli gaz hortumu veya plastik hortum (8 mm çapında) kullanınız.
- İzin verilen bir bağlantı tertibatı (örn. hortum kelepçesi) ile gaz bağlantısına sabitlenmelidir.
- Hortum kısa ve tamamen sızdırmaz olmalıdır.
- Hortum uzunluğu maks. 1,5 m olmalıdır. Güncel yönetmeliklere dikkat edilmelidir.
- Gaz hortumu yılda bir kez değiştirilmelidir.
- Emniyetli gaz hortumunu takınız ve vidalı bağlantı ya da sıkıştırma kelepçesi ile iyice sıkınız.
- Bağlantı yapıldıktan sonra Sızdırmazlık kontrolü yapılmalıdır. Bunun için "Sızdırmazlık kontrolü" bölümüne bakınız.

GARANTİ BELGESİ

İMALATÇI FİRMA
ÜN VANI
ADRES

: CAMSAN DAY TÜK MALL ZÜCC ÇEYİZ İNŞ TİC VE SAN LTD ŞTİ
: KEMAPAŞA MAH. PINAR CAD. 7098/3 SK NO.:90 PINARBAŞ
BORNOVA/İZMİR

TELEFON
ÜRÜN CİNSİ
MARKASI
MODELİ

: (0232) 478 49 49
: GAZLI OCAK
: BARI
: 2340 - 12440
E2440 - 5740
: TYPE A

ÜRÜN TİPİ
TESLİM TARİHİ VE YERİ
GARANTİ SÜRESİ
AZAMI TAMİR SÜRESİ

:
:
: 2 YIL
: 20 İŞ GÜNÜ

SATICI FİRMA
ÜN VANI

ADRES
TEEFON - FAX

FATURA TARİHİ VE NUMARASI
TESLİM TARİHİ VE YERİ
TARİH, İMZA VE KAŞE

:
:
:
:
:
:

Bu belgenin kullanılması, 4077 sayılı Tüketicinin Korunması Hakkında Kanun ve bu Kanun'a dayanılarak yürürlüğe konulan Garanti Belgesi Uygulama Esaslarına Dair Tebliğ uyarınca, Gümrük ve Ticaret Bakanlığı Tüketicinin Korunması ve Piyasa Gözetimi Genel Müdürlüğü tarafından izin verilmiştir.

TÜKETİCİNİN BİLGİSİNE

Almış olduğunuz ürün 2 yıl süre ile garanti kapsamına alınmıştır.

Satıcı firma tarafından Garanti Belgesi ve kurulum kuponunu üzerindeki bayi bölümleri eksiksiz olarak doldurulmasına, imza ve kaşesinin olmasına dikkat ediniz.

Satıcı firma tarafından Garanti Belgesi ve kurulum kuponu düzenlenmemiş olan ürünler garanti kapsamına alınmayacaktır.

NOT: Aşağıda bulunan servis kuponları, cihazın garanti dahilinde arızalanması durumunda kullanılacaktır. Yetkili servisler garanti dahilinde her arızaya gelişinde birinci kupondan başlamak suretiyle yalnız bir kupon alacaklardır. Bilgi edinmenizi rica ederiz.

BARI®

SERVİS KUPONU-1

BARI®

SERVİS KUPONU-2

BARI®

SERVİS KUPONU-3

BARİ®

OCAKLAR İÇİN KURULUM, MONTAJ KUPONUDUR

- Kuponunuzu muhafaza ederek cihazınızın montajını ücretsiz yaptırabilirsiniz.
- Cihazın garanti kapsamına girebilmesi için mutlaka Bari yetkili servislerine montaj ettiriniz.
- Ürünün, cihazın montajının yapılacağı yerin, montaja uygun şartlara getirilmesi tüketicici tarafından sağlanacaktır. Uygun olmaması durumunda ise servis gidiş dönüş masraflarını tüketiciciden alacaktır.
- Cihazın montajının yapılacağı yere elektrik tesisatı çekilmiş topraklı pirize uygun hale getirilmiş olmalıdır. Ekstra yapılacak işlemlerden dolayı servis tarafından talep edilecektir
- Dedantör ve tüp hortumunuz tüpe takılı olmalıdır. Olmayan durumlarda parça ücreti servis tarafından talep edilecektir.
- Standart montaj harici yapılacak olan ek montaj işlemleri : Montaj şartları ve şekline göre ücretli olarak yapılacaktır.
- Ürünün montajının yapılacağı mahal kullanılmakta olan eski bir ürün olması halinde, demontaj (Sökme) işlemi ücretli olarak yapılacaktır
- Ürün ile birlikte montaj kontrol formunun montaj işlemine yapan firma tarafından doldurulması zorunludur
- Ürünü müzö kullanmadan önce montaj ve kullanma kılavuzunu mutlaka okuyunuz
- Ürün satın alındığı tarihten itibaren gaz bağlantısı yapılmış olması, kullanılması sonucu bu kupon geçerliliğini yitirir.
- Bu kupon kurulum için geçerlidir. Doğal gaz (NG) ve tüp gaz (LPG) dönüşüm işlemleri için geçerli değildir.

❶ Tüm alanlar eksiksiz doldurulmalıdır. Bayi tarafından eksiksiz bir şekilde doldurulup, kaşelenmeyen montaj kuponları geçersizdir. Garanti başlangıç olarak üretim tarihi dikkate alınacaktır.

BAYİ BİLGİSİ

Tarih : / / 20....

Kaşe İmza

TÜKETİCİ BİLGİSİ

Tarih : / / 20....

Adı ve Soyadı :

Adres :

Telefon : (.....).....

İmza

MONTAJ VE SERVİS BİLGİSİ

Tarih : / / 20....

Adı ve Soyadı :

Kaşe İmza

Cihaz Bilgisi

Model / Seri No. / Üretim Tarihi

Ürün tanıtımı tarafıma yapıldı. Sağlam, eksiksiz ve çalışır durumda teslim aldım.

MONTAJ İLE ÖNEMLİ BİLGİ

Kurulum esnasında servis personelinin dikkat etmesi gereken hususlar aşağıda belirtilmiştir. Bu hususların tüketici tarafından yerine getirilmesi önemlidir. Bu hususların yerine getirilirse montaj işlemini gerçekleştirmelidir.

- Mutfak tezgahı kaplamalarının bozulmaması ve açılmaması için ısıya dayanıklı (100°C) bir yapıştırıcı ile işlenmiş olması gerekir.
- Duvar bağlantı çıtalaları da aynı şekilde ısıya dayanıklı olmalıdır.
- Ocak soğutucu, bulaşık makinesi veya çamaşır makinelerinin üzerine monte edilemez. Monte edilmesi söz konusu ise montaj kısmındaki talimatları dikkate alınız ve hava sirkülasyonu sağlmasına dikkat ediniz.
- Cihazın elektrik bağlantı kablosu montajdan sonra taban sacına temas etmemeli ve mekanik yüklemelerden korunmalıdır.
- Bu cihazın ayar şartları, cihazın alt yüzündeki sicil etiketi üzerinde belirtilmiştir. Fabrika çıkışı gaz ayarı etikette tüp gaz (LPG), doğalgaz (NG) olarak belirtilmiştir.
- Cihazı yerleştirmeden önce, yerel dağıtım şartlarından (gaz cinsi ve basıncı) ve cihaz gaz ayarının bu şartlara uygun olup olmadığına emin olunuz. Cihaz ayarlarını değiştirmek gerekirse teknik personelimizden destek isteyiniz.
- Bu cihaz bir yanma türüne tahliye tertibatına bağlanmamıştır. Bu cihaz geçerli olan montaj yönetmeliklerine göre bağlanmalı ve tesis edilmelidir. Cihazı herhangi bir atık gaz çıkışına bağlamayınız. Havalandırma ile ilgili şartlara özel özen gösterilmelidir.
- Gaz bağlantısı, sabit, yani esnek olmayan bir bağlantı (gaz borusu) veya bir emniyet gaz hortumu üzerinde yapılmalıdır.
- Bağlanacak gaz hortumu LPG ise hortum hazır edilmeli, doğalgaz ise mühendis firma tarafından standartlara uygun boru bağlantısı yapılmalıdır.
- Emniyetli gaz hortumu kullanılırsa hortumun herhangi bir yere sıkışmamasına ve ezilmemesine mutlaka dikkat edilmelidir. Hortum sıcak yüzeylere temas etmemelidir.
- Gaz hattı bağlantısı serbest ve rahat ulaşılabilen bir kapatma tertibatına sahip olmalıdır.
- Servis tarafından kupon eksiksiz doldurularak müşteriye imzalatılmalıdır.

Camsan Dayanıklı Tüketim Malları San. ve Tic. Ltd. Şti.
Kemalpaşa Mah. 7098/3 Sk. No:90
Pınarbaşı-Bornova / İzmir
0232 478 49 49
www.bari.com.tr