



j u n i o 2 0 1 9

Autoridades Gobierno de la Provincia de Córdoba

**Juan Schiaretti**

Gobernador de la Provincia de Córdoba

**Nora Esther Bedano**

Presidenta Agencia Córdoba Cultura

**Marcos Hernán Bovo**

**Jorge Álvarez**

**Nora Cingolani**

**Jorge Tuschi**

Vocales Agencia Córdoba Cultura

**Jorge Torres**

Director Museo Emilio Caraffa

Del 13 de junio al 1º de septiembre de 2019

Salas

- 1 “ANTONIO PEZZINO, *hacia el origen*” (Córdoba, 1921- Montevideo, 2004)
- 2 3 Nora Aslan · “Ese punto”
- 4 Ramiro González Etchagüe · “Transpainting”
- 5 RES · “Una memoria Tosca”
- 6 7 (+) MUNDOS (-) IMPOSIBLES en BIENALSUR
- 8 9 Dolores Esteve · “El Espacio Exterior”

### Transpainting: la potencia del vacío

El neologismo con que este artista ha bautizado a su producción más reciente es el puntapié inicial para intentar una interpretación de la misma. En principio refiere a una transgresión del propio lenguaje: la pintura busca abandonar su sentido representativo para pasara ocupar el espacio real. Una fuga del sentido tradicional de la disciplina que, heredera del camino metasemiótico<sup>1</sup> abierto por las vanguardias históricas, vuelve la mirada sobre sí misma para cuestionarse sobre la falacia representativa.

En simultáneo, la obra persigue un objetivo que la aleja del ostracismo del arte, y se abre camino a través de la materialidad que le sirve de soporte. En forma de metáfora, le pregunta al mundo sobre su relato. Busca sondear lo inasible, la irreductibilidad del mundo, y por consiguiente de nosotros mismos. La experiencia estética, -“el paisaje como excusa”, dirá González Etchagüe- deviene entonces una forma posible, un lenguaje sin palabras para pensarnos en el mundo.

Su obra –en singular, porque contemplamos toda su producción como un proceso inacabado, en el que cada pieza conforma una suerte de estación– pareciera inscribirse en aquel espacio vacío o indefinido que hay entre lo conocido, lo nombrado, lo pensable y lo que carece -o goza de la falta- de categoría: ese pequeño intersticio que se renueva constantemente, a medida que avanzamos en la interpretación del mundo. Como una oda a lo posible y a lo sensorial, González Etchagüe configura la obra partiendo de la (toma de) consciencia del concepto taoísta de

<sup>1</sup> Tomamos el concepto de metasemiosis desarrollado por Filiberto Menna en “La opción analítica en el arte moderno. La figura y el ícono”. Colección Punto y Línea de Gustavo Gilli, Barcelona, 1977.



Husmeando en la luz - 2016 - Acrílico s/tela - 180 x 110 cm.

vacío: condición necesaria para la materialización de todo lo existente. El caldo de cultivo de su práctica artística, bien podría ser la incógnita, la incertidumbre y el anhelo, es decir, aquellas experiencias de insatisfacción y de ausencia que nos impulsan a buscar.

La obra hace suya la incomodidad del sujeto contemporáneo, cuyos límites borroneados revelan la incidencia de una interacción constante con el entorno (desde múltiples y hasta contradictorios roles). Cada pieza, afectada por un ambiente que condiciona su inscripción en el espacio expositivo, espeja nuestra propia condición. Funciona como metáfora de una inquietud que nos desborda (y nos incluye a todos cuando salimos de las formas conocidas de los dogmas). ¿Dónde empieza y termina el mundo? ¿Hasta dónde lo asimamos con nuestro entendimiento y nuestra experiencia? Y si el entendimiento del mundo está hecho a la medida de nuestra experiencia, ¿cómo es el mundo de los otros? ¿Qué posición ocupamos en el mundo para los otros? ¿Y qué hay entre medio de cada cosa, de cada objeto, cada idea o cada entidad que ocupa el espacio del mundo? Una infinidad de posibles situaciones, de traducciones de sentido que se abren cual imagen caleidoscópica de doble sentido: a medida que entendemos que la realidad puede ser observada desde múltiples ángulos, y que entonces se fracciona por lugares diferentes, dentro nuestro se agrietan las construcciones que creíamos hechas de certeza.

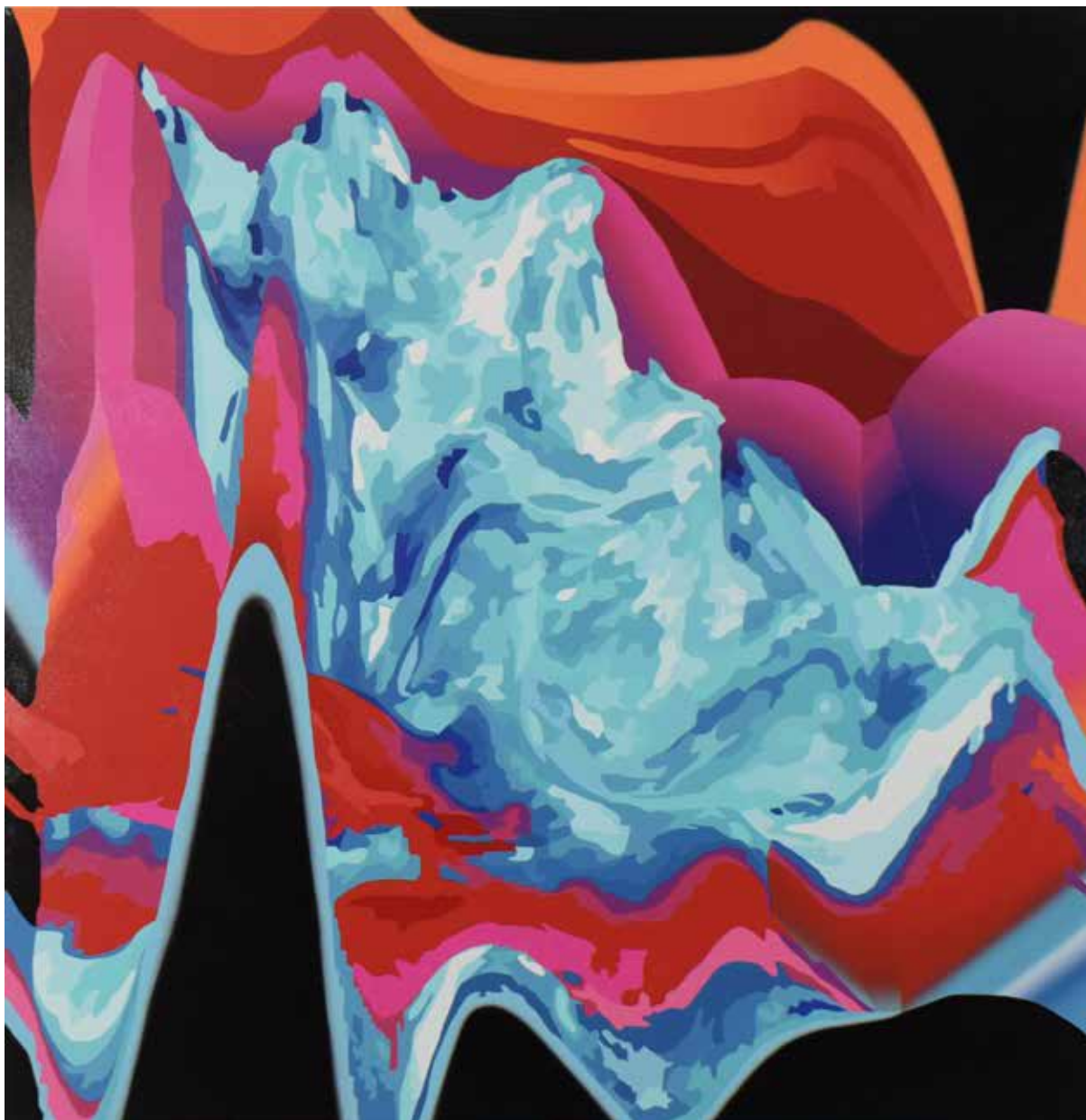
Estas obras parecieran representar unas redes de significaciones que intentan reunir los fragmentos caóticos del mundo, cada vez que algo es nombrado.

Florencia Ferreyra  
Área de Investigación del Museo E. Caraffa



► **Spectrum** - 2019 - Tela de algodón intervenida con acrílico, seccionada en tiras suspendidas de parrillas de mdf - Medidas variables (Arriba, detalles)





Sin título - 2016 - Acrílico s/tela - 170 x 165 cm.



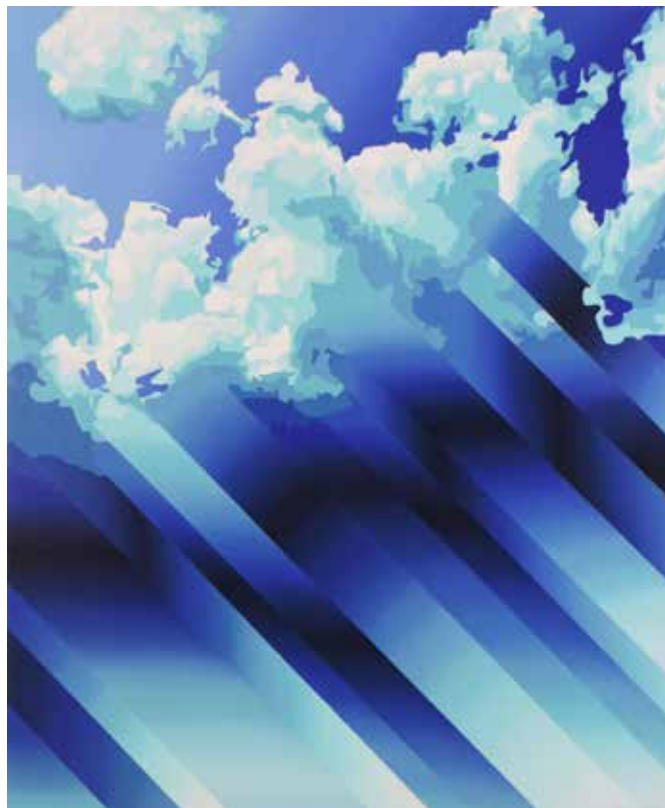
Sin título - 2017 - Acrílico s/tela - 150 x 130 cm.



## Ramiro González Etchagüe

Nace en Tostado, Santa Fe, en 1981. Es artista visual, curador independiente y gestor cultural. Se especializa en gestión de proyectos culturales (UPC, 2017) y en Curaduría con Valentina Montero (Node Center, Berlín, 2017). Como artista visual, se forma con curadores, críticos y especialistas de arte de reconocida trayectoria en clínicas, talleres y seminarios dictados por Claudia Del Río y Lara Marmor, entre otros. En 2013, recibe una beca de formación del Fondo Nacional de las Artes y del Nuevo Banco de Santa Fe (NBSF), en conjunción con la Fundación Castagnino + MACRO, que le permite realizar clínicas de obra con Gabriel Valansi, Rodrigo Alonso, Fernando Farina e Isabel Plante. Durante los años 2012 y 2013, participa del Programa Art Boomerang, coordinado por Daniel Fischer.

Es director de MAC "Movemos Arte Contemporáneo", Feria de arte contemporáneo (Sunchoales, Santa Fe) y tiene una extensa práctica docente en diversos talleres y seminarios de escultura, pintura y estéticas contemporáneas. Desde 2013, dicta talleres de dibujo, pintura y escultura en el Liceo Municipal de Sunchoales. Sus obras son reconocidas en salones y concursos a nivel provincial y nacional; algunas forman parte de colecciones públicas y privadas. Cuenta con varias muestras colectivas e individuales.



Wonderfull clouds - 2016 - Acrílico s/tela - 180 x 150 cm.

### Agradecimientos:

Agradezco especialmente a Claudia Andrea Pino Directora de Enlace Contemporáneo, por su gestión y representación ante el Museo.

A Luis Felipe Armando por la gran asistencia en la producción y acompañamiento emocional.

A Municipalidad de Sunchoales.

A Concejo Municipal Sunchoales.

A SanCor Salud Grupo de Medicina Privada.

A Eterna, arte en materiales.

A Isaías Miguel Goldman Sociedad Anonima.

Y destacar el acompañamiento y predisposición de todo el Equipo del Museo Emilio Caraffa.



MEC | Av. Poeta Lugones 411, Córdoba, Argentina  
Tel. (54-351) 434-3348/49 - [www.museocaraffa.org.ar](http://www.museocaraffa.org.ar)

## Staff

**Director**  
Jorge Torres

**Coordinador General**  
Juan Longhini

**Asistente de Dirección**  
Luli Chalub

**Jefe de División Artístico-Técnico**  
Julia Romano

**Jefe de Sección Intendencia**  
Carlos Plutman

**Jefe de Sección Montaje**  
Santiago Díaz Gavier

**Secretaría**  
Elisa Bernardi

**Producción**  
Claudia Aguilera  
Cecilia Jausoro  
Graciela Ema Rausch

**Administración y RRHH**  
Ana María Oyola  
Marcos Bruno  
Marco Escudero Anselma  
Juan José García  
Sandra Verde Paz

**Colección**  
Marta Fuentes  
Romina Otero  
Julieta Plutman  
Erica Naito

**Investigación**  
Mariana Robles  
Florencia Ferreyra

**Educación**  
Cynthia Borgogno  
Natalia Belén Ferreyra  
Candela Mathieu  
Jesica Scariot  
Daniela Di Paoli

**Comunicación**  
Cecilia Ferix

**Montaje**  
Leonardo Mazán  
Sergio Córdoba  
Fernando Paredez  
Belén Rivero Ríos

**Diseño Gráfico**  
Pilar Errecart Allende

**Intendencia**  
Daniel Galván  
Martín Romero Yune  
Mauro Baudraco  
Claudio Arcas  
Nicolás Ávila

**Librería**  
Miriam Tolosa  
Juana Martínez  
Karina Prieto  
Laura Manitta  
Alejandro Fontanetto

**Biblioteca**  
Susana Luna  
Eric Von Eberan

**Recepción**  
Fernando Almada  
Sandra Corallo  
Natalia Farias  
Emanuel Lescano  
Blanca Griguol  
Flavia Rivadero  
Yolanda Arias  
Ada López

**Pañol**  
Vanina Ceballes



