

KIT

Texte : Dimitri Delemarle, photos : Dimitri Delemarle, constructeur



ZIGOLO MG12

IL KIT PASSO DOPO PASSO



Se siete capaci di montare uno scaffale ikea, siete pronti per montare il kit dello Zigolo! Ma anche se la battuta è facile, non devo è troppo lontano dalla verità.

Per illustrare il mio intento, mi sono immerso nel montaggio del kit di questo simpatico monoposto. A voi chiavi e trapano.

DISTRIBUZIONE

Dalla pubblicazione del saggio sulle colonne de "Vol Moteur" n°325 dello Zigolo, abbiamo ricevuto una valanga di richieste d'informazioni. Una vera e propria infatuazione per un ULM monoposto a meno di 10000 euro. Con una macchina del genere, non c'era più bisogno di creare del passaparola. Il suo costruttore è stato rapidamente sollecitato ed il successo è arrivato. Anche una pagina facebook gli è stata dedicata, più di 2000 persone seguono già le avventure del piccolo monoposto. (facebook/aviad).

Al momento dell'accerchiamento, il kit n°14 era in corso di assemblaggio. Lo Zigolo è venduto dappertutto nel mondo e alcune macchine volano già in Italia, Giappone, USA, Qatar....mancava solo la Francia. E d'ora in poi è una cosa fatta, perché la distribuzione è assicurata da un certo Pierangelo Mezzapesa della ULM Technologie. Quest'ultimo ha fiutato il filone ed ha segnato una collaborazione durante ultimo salone AERO in Germania.

Ecco qui a fianco lo Zigolo montato e, sotto la sua ala, il kit completo che lo compone. Qualche tubo, un motore ed ecco a voi la terza dimensione!

Nel dettaglio, il kit dello Zigolo.
L'elica in legno può essere
sostituita dall'opzione in
Carbonio.



IL KIT

Dopo un po' di ritardo di uno dei nostri corrieri nazionali, dovuto allo sciopero degli autotrasportatori i due colli arrivano nella regione di Lille ed infine a Valenciennes. Il kit è diviso in due casse di legno: una molto lunga circa 3.7 metri nella quale sono sistemati i tubi (ala, deriva, coda....), l'altra cassa contiene tutto il resto, ovvero la cellula, il motore, l'elica, le ruote, i pneumatici, le viti..... tutto, insomma.



E' natale? No, solo Calberson che ci ha consegnato le due casse dello Zigolo. Su questo Clichè, Pierangelo, Alain e José sono pronti a darselo.

PREPARAZIONE

Per il montaggio di questo kit, l'ideale è disporre di un grande spazio come il garage di un'autovettura. almeno 5,5 metri sono sufficienti, Il primo passo è quello del disimballaggio. Pazienza ed organizzazione sono le parole d'ordine di questa prima fase, bisogna mettere grande cura nel sistemare i diversi elementi del kit. Da ULM Technologie, hanno scelto di appendere su un pannello di legno i sacchetti e classificarli per gruppi: le viti-bulloni-rivetti da una parte, i piccoli elementi metallici da un'altra, di modo da non dover fare gli scavi archeologici ogni volta che si ha bisogno di qualcosa. Questo metodo permette anche di verificare che ci siano tutti i pezzi. Un grande tavolo piano o due cavalletti sarebbe anche utile per il montaggio delle mezze ali, mentre la fusoliera ed il posto di pilotaggio possono essere assemblati anche a terra.

Come piccolo rimprovero, bisogna segnalare che i piani di montaggio sono, per il momento, disponibili solamente sul sito del costruttore e sulla sua Dropbox. Pierangelo si impegna consegnare una versione cartacea completa per i suoi clienti. Questo è di primaria importanza, secondo noi, in quanto non tutti dispongono di un computer e di una stampante a portata di mano, in compenso ci sono dei file utilissimi in 3d consultabili da qualsiasi computer che danno una idea chiara del pezzo montato.

Tutti i pezzi sono perfettamente catalogati. Se si trovano nel sacchetto, sono numerati da etichette. Per il resto, un riferimento è direttamente inciso sui materiali, impossibile sbagliarsi. Tutti i componenti ed i sottoinsiemi sono preformati, preforati, tagliati al laser e non resta altro che mettere bene il diametro e tirare un rivetto o inserire un bullone.

STRUMENTI

Se il disimballaggio ed i primi passi sono un momento di grande eccitazione, bisogna comunque non trascurare un minimo di equipaggiamento necessario. Ciò permette di guadagnare tempo e soprattutto ottenere un montaggio di qualità. Si tratta quantomeno di un ULM. Noi consigliamo, per esempio, di utilizzare chiavi e pinze idonee per assicurare la tenuta degli elementi dopo il fissaggio definitivo. Questo evita di trapanare a torto e di traverso e di rendersi conto, alla fine, che il pezzo è al contrario. Una cassetta degli attrezzi con delle chiavi di buona qualità è comunque una buona idea. A tal proposito, la maggior parte delle misure sono espresse in scala metrica, eccetto qualche eccezione, solo un paio di bulloni sono a passo americano.

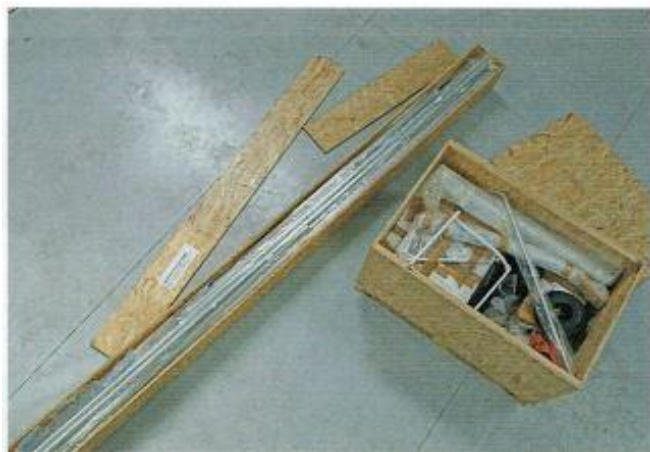
Per fissare i tantissimi rivetti, una rivettatrice ad aria compressa è abbastanza indispensabile. Garantirà una ripetizione nella posa e vi eviterà soprattutto di ritrovarvi con una bella tendinite alla fine del primo giorno di bricolage.

Prima di posare i rivetti alcuni buchi vanno ingranditi. Trapano senza fili e punte di qualità sono compagni indispensabili. Per il resto dell'attrezzatura, è a vostro piacimento: avvitatore senza fili, trapano a colonna, climatizzatore, macchinetta del caffè, ragazza all'accoglienza....

PRIMO BILANCIO

Dopo le prime tappe, possiamo già dare qualche piccola considerazione. Globalmente, il kit dello Zigolo è del genere molto accessibile. Con un po' di attenzione e di organizzazione, il montaggio non presenta alcun problema. Nei prossimi numeri, vi parleremo dello stato di avanzamento della cellula, delle ali, dell'intelamento e del motore.

Ai prossimi episodi!



**una cassa per i tubi ed
una per il resto, tra cui il
motore!**



**a sinistra, i pezzi sistemati
nei sacchetti sono riferiti da
un codice ripreso sulla
nomenclatura del disegno.**

**a destra, la squadra si
sporge sul piano che
devono studiare
accuratamente prima di
lanciarsi!**



**i gleco sono di
prezioso aiuto nel
montaggio.**

disponendo di tutti gli elementi dell'ala. Anche se se tutta la bulloneria possiede dei dadi autobloccanti, un goccio di loctite è comunque consigliato. Una volta intelato, non si deve muovere niente!



il piano posteriore è sovradimensionato! Il suo montaggio non richiede nulla di speciale

la cellula è sulle sue ruota qualche ora dopo l'apertura della cassa. Comincia lentamente ad assomigliare ad un ULM.

i due montanti di queste foto sono le strutture laterali che supportano le ali. Resta ancora un bel po' di lavoro prima di arrivarci. Segue nel prossimo numero.