

GORBEIA

IBILBIDEAK
ITINERARIOS



OROZKO

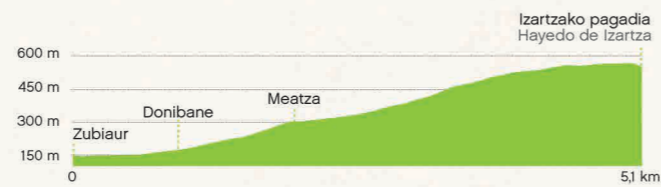
18 ZUBIAURTIK IZARTZAKO PAGADIRA DE ZUBIAUR AL HAYEDO DE IZARTZA

18 ZUBIAURTIK IZARTZAKO PAGADIRA DE ZUBIAUR AL HAYEDO DE IZARTZA

Ibilbide honek, Orozkoko auzo nagusitik, Arrola mendiko magalean dagoen Izartzako pagadi motzera igotzeko aukera ematen digu.

Sencillo recorrido que asciende desde el núcleo principal de Orozko hasta el hayedo trasmochu de Izartza, ubicado en la falda del monte Arrola.

IRTEERA	O. Turismo b. ZUBIAUR	SALIDA
HELMUGA	Pagadia Hayedo	LLEGADA
LUZERA	5,1 km	LONGITUD
GEHI.MALDA (+)	420 m	DESNIVEL (+) ACUMULADO
DENBORA	1 h 45'	TIEMPO ESTIMADO
ZAILTASUNA	erraza fácil	DIFICULTAD



Ibiltariak pistan
Senderistas en la pista



Izartzako pagadia
Hayedo de Izartza

OROZKOKO PAGADIAK

Asko dira Orozkoko zonalde honetan topatuko ditugun pagadi edo Elorritxugana mendien magalean hain zuzen ere.

Pago berezi hauen adarrak, landare ikatza egiteko lehengai bezala erabiltzen ziren bailarako

aitzineko burdinolak hornitzeko. Adarrak erauzi eta gero, karobiak mendian bertan erakitzen zituzten, non ikatza egiteko egurra erretzen zuten. Adi bazaude, karobiak erakitzen ziren harrizko plataforma batzuk eta ikatza garraiatzeko gurdibideak ikusiko dituzu pagoen artean.

LOS HAYEDOS DE OROZKO

Son varias las manchas de hayedo trasmochu que encontramos en esta zona de Orozko, a los pies de los montes Arrola, Larragorri o Elorritxugana.

Las ramas de estas peculiares hayas, sirvieron de materia prima para la realización del carbón vegetal que antiguamente nutria las ferrerías del valle.

Tras la extracción de las ramas, se fabricaban carboneras en pleno monte, donde se quemaba la madera para fabricar el carbón. Si prestas atención, podrás observar entre las hayas algunas plataformas de piedras donde se construían las carboneras y caminos carretiles por donde se transportaba el carbón.

Pagadiko ikuspegia Arrolatik
Vistas del hayedo desde Arrola



www.gorbeiauskadi.com



Ibilbidea

Ibilbidea GR 123 eta PR-BI 35 homologatutako ibilbideekin batera hasten da. Zubiaurko turismo bulegoan abiatuko dugu gure ibilaldia eta San Juan Bautista parrokiarantz joango gara. Altube ibaiko zubia gurutzatuz, Espaloitik jarraituz eskumatara biratuko dugu eta ezkerretara eginez herrigunetik aldenduko gara, BI-2522 eta AP-68 errepideen tunelen azpitik igaroz.

GR 123 ezkerretara desbideratzen da, baina gure ibilbidea errepidetik jarraitzen du, gutxira ezkerretara topatuko ditugun eskailera batzuetatik jarraituz. Honek, Donibane auzoan kokatutako San Juan elizara eramango gaitu. Gaur egunean hutsik dagoen tenplu hau, XII. mendeko ermita baten gainean kokatuta dagoen arren, XVI. mendekoa da.

PR-BI 35 ibilbidearen marka zuri eta horiak galdu gabe, hormigoizko pista aldatu batetik igoko gara 3 km-tan zehar. Ibilbidea baserri batzuen edo hauegandik gertu dauden desbideraketen ondotik jarraitzen du, Udagaia, Mendieta, Meatza, Sagarminaga eta Oditzaga albotik pasatuz. Izartzako desbideraketa adierazten digun seinale bat topatzerakoan, PR-BI 35 utzi eta pista segituko dugu, ezkerretara

bortizki biratuz. Pinuen mantuaren artean laster agertuko da gaurko helburua den Izartzako lepatutako pagadi ederra.

Argimutil formako pago ikaragarriekin txundituta geratu eta gero, Arrolako Santa Marina basilizako ikuspegi zoragarriaz gozatzeko bertara igotzera gonbidatzen zaituztegu, PR-BI 35a berriro jarraituz.

Itinerario

El recorrido comienza de la mano de los senderos homologados GR 123 y PR-BI 35. Iniciamos nuestra andadura en la Oficina de Turismo de Zubiaur y nos dirigimos hacia la parroquia de San Juan Bautista, cruzando el puente sobre el río Altube. Continuamos por la acera dando un giro a la derecha y salimos del núcleo urbano virando a la izquierda, para pasar los túneles bajo la BI-2522 y AP-68.

El GR 123 se desvía a la izquierda, pero nuestro itinerario continúa por la carretera, tomando al poco unas escaleras que encontramos a la izquierda. Estas nos acercan a la iglesia de San Juan, ubicada en el barrio de Donibane. Este templo, actualmente abandonado, data del siglo XVI aunque está ubicado sobre una ermita anterior, del siglo XII.

Sin perder de vista las marcas de pintura blancas y amarillas del PR-BI 35 ascendemos por una pista hormigonada durante 3 km a lo largo de una pendiente prolongada. El recorrido pasa por algunos barrios de caseríos o los cercanos desvíos a estos, sucediéndose a nuestro paso Udaia, Mendieta, Meatza, Sagarminaga y Oditzaga. Al encontrar una señal que nos indica el desvío a Izartza, dejamos el PR-BI 35 y la pista que seguimos, dando un pronunciado giro a la izquierda. El manto de pinos pronto dará paso al precioso hayedo trasmochu de Izartza, objetivo del día.

Tras deleitarnos con las increíbles hayas con forma de candelabro, os invitamos a seguir de nuevo el PR-BI 35 que asciende a la ermita de Santa Marina de Arrola y disfrutar de las espectaculares vistas que nos ofrece.



Zubiaurko Museoa
Museo de Zubiaur

ADII

- Ganadua dagoen zonaldeetan, ez irten markatutako bideetatik animalengana hurbiltzeko. Zerbait egin nahi diezula pentsatu eta beldurtuko dira. Ezin da jakin beldurtutako animalia batek nola jokatu duen eta min hartu dezake edo zuri min eman.
- Etoko ganaduaren ongizatea errespetatu eta utzi abeltzainei haien lana egiten, eskertuko dizute. Gogoratu, neurri handi batean, paisaia hau haien lanari esker gozaten dugula.

¡ATENCIÓN!

- En las zonas de pastoreo de ganado, no te salgas del sendero marcado para acercarte a los animales. Pensarán que les quieres hacer algo y se asustarán. Un animal asustado es imprevisible y se puede hacer daño o hacerte daño a ti.
- Respetar el bienestar del ganado doméstico y deja a los ganaderos y ganaderas que hagan su trabajo, te lo agradecerán. Recuerda que el paisaje que disfrutamos se debe, en gran parte, a la labor que realizan.

Aireko argazkia / ortofoto: 2017 - E/JGV geoEuskadi



I / N



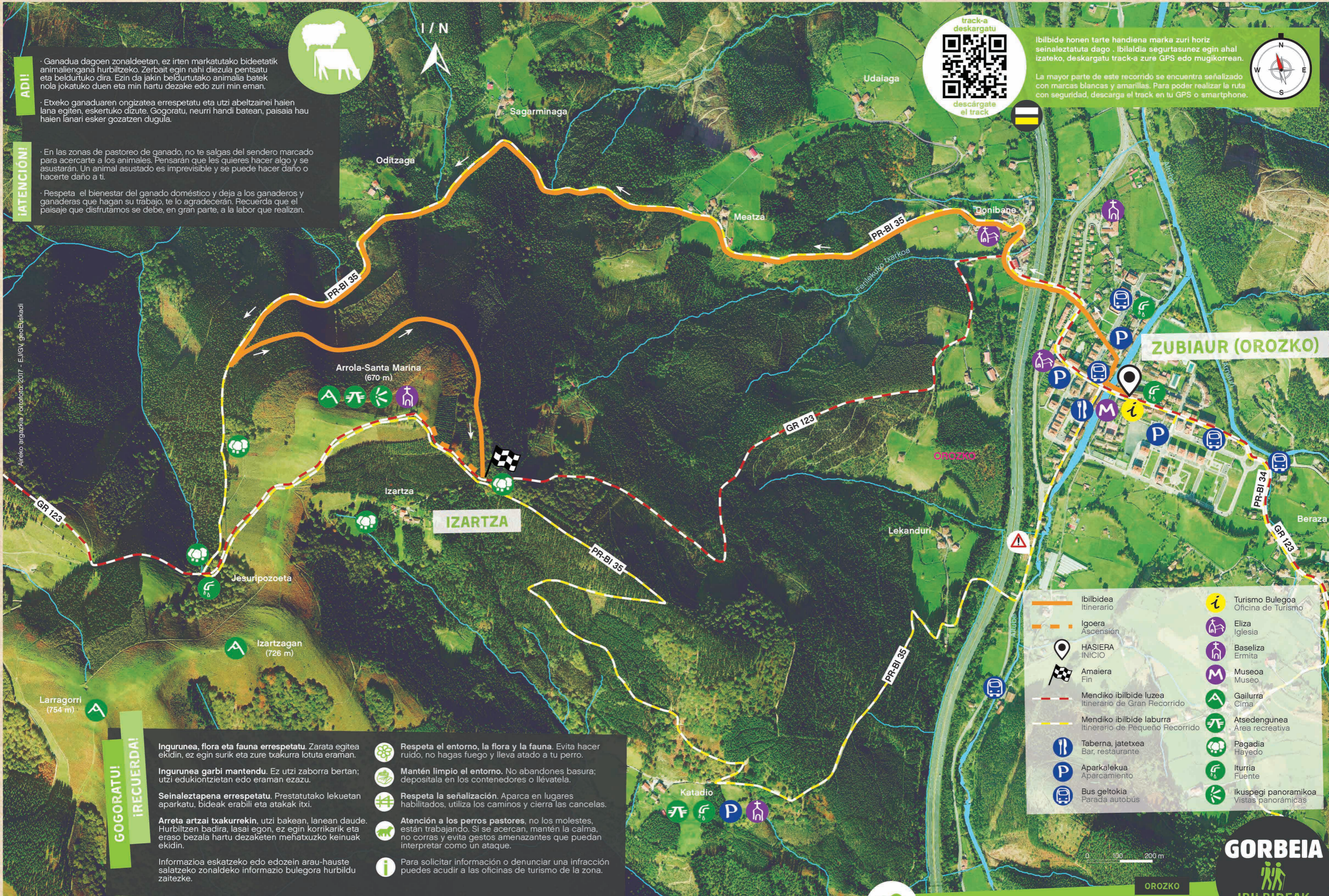
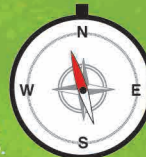
track-a
deskargatu



descárgate
el track

Ibilbide honen tarte handiena marka zuri horiz seinaleztatuta dago. Ibilaldia segurtasunez egin ahal izateko, deskargatu track-a zure GPS edo mugikorrean.

La mayor parte de este recorrido se encuentra señalizado con marcas blancas y amarillas. Para poder realizar la ruta con seguridad, descarga el track en tu GPS o smartphone.



ZUBIAUR (OROZKO)

IZARTZA

GOGORATU! ¡RECUERDA!

Ingurunea, flora eta fauna errespetatu. Zarata egitea ekidin, ez egin surik eta zure txakurra lotuta eraman.

Ingurunea garbi mantendu. Ez utzi zaborra bertan; utzi edukiontzietan edo eraman ezazu.

Seinaleztapena errespetatu. Prestatutako lekuetan aparkatu, bideak erabili eta atakak itxi.

Arreta artzai txakurrekin, utzi bakean, lanean daude. Hurbiltzen badira, lasai egon, ez egin korrikarik eta eraso bezala hartu dezaketen mehatxuzko keinuak ekidin.

Informazioa eskatzeko edo edozein arau-hauste salatzeke zonaldeko informazio bulegora hurbildu zaitzake.

Respetar el entorno, la flora y la fauna. Evita hacer ruido, no hagas fuego y lleva atado a tu perro.

Mantén limpio el entorno. No abandones basura; depositala en los contenedores o llévatela.

Respetar la señalización. Aparca en lugares habilitados, utiliza los caminos y cierra las cancelas.

Atención a los perros pastores, no los molestes, están trabajando. Si se acercan, mantén la calma, no corras y evita gestos amenazantes que puedan interpretar como un ataque.

Para solicitar información o denunciar una infracción puedes acudir a las oficinas de turismo de la zona.

	Ibilbidea Itinerario		Turismo Bulegoa Oficina de Turismo
	Igoera Ascensión		Eliza Iglesia
	HASIERA INICIO		Baseliza Ermita
	Amaiera Fin		Museoa Museo
	Mendiko ibilbide luzea Itinerario de Gran Recorrido		Gailurra Cima
	Mendiko ibilbide laburra Itinerario de Pequeño Recorrido		Atsedengunea Área recreativa
	Taberna, jatetxea Bar, restaurante		Pagadia Hayedo
	Aparkalekua Aparcamiento		Iturria Fuente
	Bus geltokia Parada autobús		Ikuspegi panoramikoa Vistas panorámicas



18

ZUBIAURTIK IZARTZAKO PAGADIRA DE ZUBIAUR AL HAYEDO DE IZARTZA

OROZKO

